

Tuinbezitters doen al  
onbewust aan klimaatadaptatie

'Gemeenten moeten wennen  
aan burgers die meedoen'

# groen

Vakblad voor ruimte in stad en landschap



*Grotere rol  
verzekeraars bij  
weersextremen*



WILD & INHEEMS  
voor meer  
BIODIVERSITEIT

[www.cruydt hoeck.nl](http://www.cruydt hoeck.nl)

Samen zetten we de wereld in bloei!



**Gleditsia triacanthos 'Sunburst'**  
Rosmolen, Tilburg

Schoorstraat 23 - 5071 RA Udenhout (NL)  
[WWW.UDENHOUT-TREES.NL](http://WWW.UDENHOUT-TREES.NL)

Woord vooraf

# Il vaut cultiver notre jardin

Bovenstaand citaat komt uit Voltaires *Candide*, waarin de hoofdpersoon in een wereld vol onvoorspelbare tegenslagen en gruwelijkheden tot de conclusie komt dat het misschien beter is om in de tuin aan het werk te gaan en eenvoudige nuttige dingen te gaan doen in plaats van hemelbestormende idealen na te jagen die toch niet gerealiseerd worden.

Een vergelijking met de huidige toestanden in de maatschappij en de politiek ligt erg voor de hand. Lees het recente rapport van het Sociaal Cultureel Planbureau (of een rapport over de situatie bij Justitie of de Belastingdienst of van de Nationale Ombudsman) er maar op na.

De overheid verkeert in een apathische schoktoestand en besluiten worden alleen genomen op basis van kortetermijnoplossingen voor deelproblemen. Beleid op grond van een samenhangende visie op de toekomst ontbreekt al jarenlang en daarmee regeert de vrijblijvendheid en het opportunisme. Intussen wacht het bedrijfsleven de ontwikkelingen af; duurzame maatregelen moeten door juridische procedures en buitenparlementaire acties afgedwongen worden. Onze meest eminente Minister van Staat, Tjeenk Willink heeft een laatste waarschuwing in een boekje neergelegd; hij vindt zelfs dat de democratie in gevaar is.

Laten we dus zelf onze verantwoordelijkheid maar nemen; de mouwen oprollen en aan de slag gaan, met langer wachten wordt de schade alleen maar groter en sterven er nog meer soorten uit. We beginnen in onze eigen tuin en in onze eigen straat met concrete ondersteuning van de biodiversiteit en laten we het vooral samen doen, want dat motiveert het beste. Bovendien heeft de WUR in recent onderzoek geconstateerd dat mensen die in de eigen tuin aan het werk zijn aantoonbaar gezonder zijn. De natuur belooft direct! Bovendien wordt steeds duidelijker dat vergroening het meest effectief is als maatregel tegen klimaatverandering.

Steenbreek ondersteunt daarbij ook steeds meer en steeds directer. Pientere Tuinen heet de nieuwste actie, waarmee je rechtstreeks informatie krijgt over de conditie van je eigen tuin. De klimaatverandering wordt daarmee een hanteerbaar probleem, als we allemaal meedoen. De tijd van vrijblijvendheid is voorbij; het is niet nodig om de catastrofe moedeloos af te wachten. Ga aan de slag in je eigen tuin!

Veel leesplezier!

**Wout Veldstra**  
Voorzitter Stichting Steenbreek





Vakblad Groen is een uitgave van ELBA\REC, de grootste Nederlandse uitgeverij van vakbladen, congressen, seminars en studiereizen op het gebied van ruimtelijke ordening en gebieds-

ontwikkeling. Dit vakblad biedt professionele en actuele artikelen over het groen voor mensen in de stad en in het landschap. De publicaties in Groen met hun vakmatige toelichtingen in combinatie met verklarend beeldmateriaal houden u alert.

#### Uitgever

ELBA\REC, Edgar van Eekelen

#### Contactgegevens

ELBA\REC  
Paulus Borstraat 41  
3812 TA Amersfoort  
033-8700 100

#### www.vakbladgroen.nl

LinkedIn: bit.ly/VakbladGroen  
Twitter: @VakbladGroen  
Redactie: r.vandijk@elba-rec.nl  
Advertenties: w.louwen@elba-rec.nl

#### Redactieraad

Patrick Ruijzenaars (Ruijzenaars Landscapes), Dinand Ekkel (Aeres Hogeschool), Martin Looije (gemeente Rotterdam), Albert Jan Kerssen (idverde Advies) en Prisca van der Wal (NL Greenlabel)

#### Redactie

Roel van Dijk (hoofdredacteur) en Hans Bouwman (eindredacteur)

#### Foto cover

Omgevallen boom op auto  
Beeld: iStock

#### Vormgeving

Robert Ellents

#### Productie

Veldhuis Media B.V. in Meppel

#### Opgave en vragen over abonnementen

Abonnementenland  
Postbus 20  
1910 AA Uitgeest  
Tel. +31 (0)251 - 25 79 24  
€ 0,10 per minuut  
Fax +31(0)251-31 04 05  
Site: www.bladenbox.nl voor abonneren of www.aboland.nl voor adreswijzigingen en opzeggingen. Abonnementenland is ook bereikbaar via Twitter. Stuur uw tweet naar: @Aboland\_klanten.

#### Opgave en vragen over abonnementen BE

Abonnementenland  
Ambachtenlaan 21 Unit 2A  
3001 Heverlee  
Tel. +32 (0)28 08 55 23  
Fax +32 (0)28 08 70 05  
Site: www.bladenbox.be voor abonneren of www.aboland.be voor adreswijzigingen en opzeggingen.

#### Beëindigen abonnement:

Opzeggingen dienen 4 weken voor afloop van de abonnementsperiode in ons bezit te zijn.

Prijswijzigingen voorbehouden.

#### Partner



#### Uitgever



## Partners Stichting Steenbreek



### Pientere Tuinen daagt uit tot vergroenen eigen tuin

Aan het project Pientere Tuinen doen nu al duizend tuinbezitters mee. Zij verzamelen data over de effecten van vergroening in hun tuin. Het project hoopt landelijk en laagdrempelig het bewustzijn over klimaatadaptatie te vergroten.



### 'Gemeenten moeten wennen aan burgers die meedoen'

Een mooie groene buurt, kleurrijke borders, uitzicht op bomen, struiken en planten. Zouden we allemaal niet zo willen wonen? Maar toch houdt "iets" sommigen tegen. Gedragspsycholoog Chantal van der Leest over weerstand.



### Tuinbezitters doen onbewust al aan klimaatadaptatie

Waarom zijn tuinen ingericht zoals ze zijn? Dat was de hoofdvraag van een onderzoek dat is uitgevoerd door studenten van de Hogeschool Van Hall Larenstein. Als onderzoeksgebied werd de gemeente Rheden gekozen.



### Digitale Steenbreek Atlas vernieuwd en uitgebreid

De digitale Steenbreek Atlas die vorig jaar werd gelanceerd, heeft een nieuwe, uitgebreide versie met actuele data. Er is nu een gratis basisatlas voor gemeenten die zijn aangesloten bij Stichting Steenbreek en een betaalde verdiepingatlas.



### Ambassadeurscursus helpt voor leefbaardere steden

Hogeschool Van Hall Larenstein leidde met de cursus Ambassadeur Leefbare Stad al meer dan honderd ambtenaren en andere professionals op tot deskundige op de relatie tussen stedelijk groen en leefbaarheid.



### Adviseur Olaf Molenaar wil zelf vuile handen krijgen

Olaf Molenaar is sinds juli 2021 adviseur van Stichting Steenbreek. Zijn werkgebied is de Achterhoek en de Veluwe en hij ziet als zijn voornaamste taak het maken van verbindingen tussen mensen en enthousiasmeren voor vergroeningsacties.



### Stichting Steenbreek ontzorgt

Stichting Steenbreek zet zich al sinds 2015 in voor het vergroenen van de leefomgeving. Uit een behoeftenonderzoek uit 2022 bleek echter dat veel aangesloten gemeenten (te) weinig capaciteit hebben om dit ook echt in de praktijk te brengen.

#### En verder:

- 03 Woord vooraf
- 04 Colofon & Inhoudsopgave
- 06 Actueel
- 08 Kunst in de openbare ruimte: De Tong
- 18 Verzekeraars informeren over weersextremen
- 26 Klimaatadaptatie met regencoaches en subsidie
- 30 Spread: Ecologisch maaibeheer in Arnhem loont

- 32 Helft van tuin- en balkonbezitters vergroent
- 38 'Te vaak wordt een boom gekapt'
- 42 Groen parkeren is kwestie van willen en durven
- 46 'Er is nog zoveel moois te winnen'
- 51 Gemeente Gennep moedigt aanleg geveltuintjes aan
- 56 Oude lindes kenmerken dé winkelstraat van Uden

## Plantensoorten blijven uitsterven als we niks doen

**De plantendiversiteit is de laatste decennia sterk afgenomen. Een diversiteit aan plantensoorten is essentieel voor onze aarde vanwege het leveren van allerlei materialen en voedsel. Promovendus Kaixuan Pan van Universiteit Leiden deed onderzoek naar onder meer mogelijkheden om de plantendiversiteit weer te laten toenemen.**

In de periode van 1930 tot 2017 is 22 procent van de door insecten bestoven planten uitgestorven. Dit komt met name door klimaatverandering en het intensieve gebruik van landbouw. Het onderzoek van Kaixuan Pan laat zien dat het uitsterven van plantensoorten de komende jaren doorgaat als we niet ingrijpen. Toch is hij optimistisch: 'Het is zeker heel alarmerende informatie, maar het is goed dat we het weten en dus actie kunnen ondernemen. Er zijn een aantal mogelijkheden, variërend van groot tot klein', vertelt Pan. 'De overheid zou zich bijvoorbeeld naast beschermde gebieden ook op onbeschermde gebieden moeten focussen, waar ook bedreigde plantensoorten groeien. Als we beter weten waar de bedreigde plantensoorten zich bevinden, kunnen we ze veel gericht en efficiënter beschermen.'

### Leefomgevingen

Een ander belangrijk inzicht uit Pans onderzoek is dat een mix van leefomgevingen beter is dan één leefom-

geving voor planten. 'Voor de plantendiversiteit kan je beter een combinatie hebben van bijvoorbeeld bos, heide en gras, dan alleen bos.' Een andere misvatting is dat natuurgebieden de meeste plantendiversiteit hebben. 'Juist de groene delen van stedelijke gebieden, zoals de tuinen van mensen, bevatten een heleboel verschillende plantensoorten, met name de "gewone" plantensoorten. Daarom moeten we mensen blijven stimuleren hun tuin zo divers mogelijk in te richten.'

Ook op andere manieren wordt geprobeerd om bewustzijn over plantendiversiteit bij het grote publiek te creëren. Een voorbeeld is de Nationale Bijentelling; hierbij kan iedereen de bijen in zijn eigen tuin tellen. Pan: 'Het is belangrijk om iedereen erbij te betrekken, want uiteindelijk gaat dit probleem iedereen aan. Op deze manier slaan we twee vliegen in één klap: het creëren van bewustwording bij het grote publiek en het verzamelen van data over insecten.'

Pan ziet inmiddels wel een positieve verandering. De EU eist bijvoorbeeld dat bedrijven met meer dan vijfhonderd werknemers de plicht hebben om de biodiversiteit te beschermen. 'Dit is een heel grote en belangrijke stap. Hopelijk draagt op deze manier iedereen een steentje bij aan de biodiversiteit en daarmee aan onze toekomst.'

Bron: Universiteit Leiden/Nynke Smits



Beeld: iStock

## Twee keer zoveel deelnemers aan Maai Mei Niet

**Er zijn dit jaar meer dan twee keer zoveel aanmeldingen geweest voor de campagne Maai Mei Niet. In totaal waren er in mei 1969 aanmeldingen. Er is gezamenlijk 79 hectare gazon niet gemaaid. Ook deden er 22 gemeenten officieel mee met de campagne; zij betrokken hun inwoners bij de campagne en informeerden hen over hun eigen (ecologische) maai beleid.**

Van de 359 soorten wilde bijen is inmiddels 55 procent bijna of zelfs volledig uitgestorven, volgens de Bijenstichting Nederland. Die trend lijkt zich gestaag voort te zetten, met grote gevolgen voor de Nederlandse biodiversiteit en de lokale voedselproductie vanwege het ontbreken van bestuivers. Daarom pleit Stichting Steenbreek met de campagne Maai Mei Niet voor een doordachte wijze van maaien. Door de particulier, maar zeker ook door de professional.

### Maai Mei Niet

In navolging van het Vlaamse project Maai Mei Niet hebben Stichting Steenbreek, de Bijenstichting, Flora van Nederland, Velt en EW Magazine de campagne in Nederland opgezet om tuineigenaren en gemeenten ertoe te bewegen anders te gaan maaien. De campagnetitel slaat op het advies voor tuinbezitters om in de maand mei het gazon of een deel ervan niet of minder

te maaien; voor gemeenten is de campagne bedoeld om meer bewustzijn te kweken voor anders maaien middels ecologisch maai beleid.

Strak gemaaide gazons, maar ook berm en groenstroken in de openbare ruimte zijn funest voor de natuur en de biodiversiteit. Door anders te maaien kunnen tot tien keer meer bijen worden aangetrokken, zo blijkt uit onderzoek in Groot-Brittannië (*No Mow May*). Door slechts om de drie à vier weken te maaien krijgen onder meer bijen, kevers, vlinders en hommels meer voedsel. Deze frequentie hoeft uiteraard niet alleen in mei gehanteerd te worden, maar kan het hele jaar door.

### Nectarscore

De gazonbezitters die hun telling hebben ingeleverd, ontvangen een persoonlijke nectarscore die bijdraagt aan het nationale resultaat van de campagne. Via de nectarscore wordt bekend hoeveel nectarsuiker er is geproduceerd dankzij het bloemrijke gazon dat in mei is laten staan, en kan berekend worden hoeveel insecten er "eten is gegeven". Deelnemers ontvangen ook een advies op basis van hun nectarscore, om dit volgend jaar te kunnen verbeteren.

Bron: Stichting Steenbreek



De Knardijk scheidt Oostelijk van Zuidelijk Flevoland. Waar de snelweg A6 de dijk kruist, staat sinds 1993 een sculptuur van Rudie van de Wint. De provincie Flevoland heeft hiertoe de opdracht gegeven. Het heeft iets weg van een menhir, die achtergelaten lijkt door een volk dat in de steentijd hier verbleef. De vorm en kleur zijn vooral bepaald door fascinaties die de kunstenaar had met de ovaal als vorm en met de wikkelingen van een dynamo. De Tong van Lucifer heeft een stalen kern en is omwikkeld met koperen draden die het beeld door oxidatie zijn groene kleur geven. Het meet 9 bij 4 meter en is circa 1,5 meter dik.

In zijn nu dertigjarig bestaan is het kunstwerk meerdere keren grondig gerenoveerd. Het viel ten prooi aan vandalen, koperdieven en zware stormen. Maar sinds februari van dit jaar neemt het weer zijn prominente landschappelijke positie in. Door een controverse in de Provinciale Staten van Flevoland over het al dan niet godslasterlijk zijn van (de titel van) het kunstwerk wordt het nu De Tong genoemd. Een naamsverandering waar Rudie van de Wint mee kon leven.

**Locatie:**

Knardijk, Lelystad

**Coördinaten:**

N 52.44159400445432,

O 5.441221345569464

**Kunstenaar:**

Rudie van de Wint (1942-2006)

**Realisatie:**

1993

*Kunst in de openbare ruimte*

# De Tong (van Lucifer)



## Pientere Tuinen daagt uit tot vergroenen van eigen tuin

In het project Pientere Tuinen zijn in de eerste fase al duizend tuinbezitters aangesloten. De komende drie jaar verzamelen zij data over de effecten van vergroening in hun tuin. In een online omgeving ontvangen zij inzichten, gerichte tips en voorlichting van onder andere Stichting Steenbreek. Het participatieproject hoopt zo landelijk en laagdrempelig het bewustzijn over klimaatadaptatie te vergroten.

Het idee voor Pientere Tuinen ontstond bij Stichting Steenbreek, een landelijke kennisorganisatie die ondersteunt in het duurzaam vergroenen van de leefomgeving. Er werd gezocht naar een hulpmiddel om bewoners aan een groenere tuin te helpen wanneer ze ergens nieuw komen te wonen.

Door middel van burgerparticipatie, waarbij tuinbezitters een bodemsensor plaatsen, kunnen grote hoeveelheden data worden verzameld over verschillende typen tuinen en het effect van hun inrichting op klimaatadaptatie. Hittestress wordt bijvoorbeeld vooral veroorzaakt door verstening in de tuin.

Stichting Steenbreek voert het project uit in samenwerking met de Future City Foundation, WeCity, het RIVM, de provincie Utrecht, NL Greenlabel en Hogeschool Van Hall Larenstein. Onder de noemer van Pientere Tuinen voeren zij twee onderzoeken uit. Het RIVM hoopt meer te leren over bodemleven en -kwaliteit, en zal daarnaast onderzoeken of de bodemdata van de sensoren te koppelen vallen met andere milieudata zoals luchtkwaliteit die het RIVM landelijk meet.

Hogeschool Van Hall Larenstein doet onderzoek naar de gedragsaspecten van vergroening. Zo worden onder anderen tuinbezitters in de



Voorbeeld van de online omgeving Mijn Pientere Tuin

Almeerse woonwijken Danswijk en Steenwijk gevolgd; later komt daar ook nog een wijk bij waar groot onderhoud zal plaatsvinden. De hogeschool zal hiervoor gebruikmaken van vragenlijsten en interviews in de wijk.

De eerste sensor werd op 6 april geplaatst in de tuin van het hoofdkantoor van de Rabobank aan de Croeselaan in Utrecht. Inmiddels zijn ook het merendeel van de eerste duizend sensoren geactiveerd in tuinen door heel Nederland. De helft hiervan is aangevraagd in de provincie Utrecht, gevolgd door honderd sensoren in zowel de gemeente Den Haag als Den Bosch. Ook de Rabobank heeft honderd sensoren uitgedeeld aan haar medewerkers.

Via de online omgeving Mijn Pientere Tuin ontvangen deelnemers inzichten over wat er in hun tuin en die van medetuinbezitters gebeurt. Aan de start van het project vullen deelnemers enkele kenmerken in over hun tuin, inclusief een foto. Op basis van verzamelde data kunnen projectpartners zoals WeCity zien hoe de deelnemers geholpen kunnen worden met meer groen in de tuin. De data worden zo volgens Arjen Hof, technisch directeur van WeCity, een spelelement, bedoeld om te stimuleren om tot klimaatadaptieve ingrepen over te gaan. Deelnemers worden daarbij gevraagd om deze aanpassingen door te geven, om de data zo beter te kunnen begrijpen.

## Laagdrempelig

Het installeren van de sensor werkt volgens Hof eenvoudig. 'Enkel door de sensor een keer op zijn kop te houden, is deze al geactiveerd. Daarna gaat deze zeker vijf jaar mee.' In het selectieproces is veel aandacht besteed aan het energiezuinige karakter van de sensor. 'Dat maakt het hele project laagdrempeliger', legt Hof uit.

Het project zal drie jaar lang worden doorgezet. Belangrijk daarbij is dat deelnemers en de projectpartners hetzelfde seizoen meerdere keren kunnen meten. Roel van Dijk, directeur van Stichting Steenbreek: 'Als het straks warm wordt, is het interessant om te zien hoe de data veranderen. En als tuinbezitters tussendoor maatregelen toepassen, kunnen we het jaar erop zien wat daar de effecten van zijn.'

## Workshops

'Het is typische citizen science, wat minder draait om nauwkeurigheid en meer om de wet van grote getallen', aldus Hof. Met genoeg data kunnen hypothesen en vragen worden onderzocht. Pientere Tuinen is volgens Hof en Van Dijk echter niet bedoeld als wetenschappelijk onderzoek, het project richt zich meer op het motiveren van tuinbezitters om hun tuin te vergroenen.

'Pientere Tuinen is educatief en behulpzaam bedoeld', legt Van Dijk uit. 'De data moeten vooral tuinbezitters motiveren om hun gedrag aan te passen. Zodat tuinen groener en leefbaarder worden'. Het project is volgens hem een kapstok voor belangrijke thema's zoals klimaatadaptatie, biodiversiteit en gezondheid. Die thema's moeten via het project meer gaan leven bij tuinbezitters. Dat mag zo snel mogelijk, aldus Van Dijk. Deelnemers hoeven niet te wachten tot het project is afgerond. Via workshops en webinars die via Stichting Steenbreek worden aangeboden, worden de deelnemers meegenomen in hun invloed op het verkoelen en meer leefbaar maken van hun eigen tuin en, in het geval van meer deelnemers, hun straat of wijk. In de gemeenten Boxtel en Sint-Michielsgestel vinden binnenkort de eerste workshops plaats over de zeven stappen tot het vergroenen van de tuin, zoals het weghalen van tegels uit de tuin, het ideale moment om te beplanten en hoe de tuin het beste te beheren is.



De sensor is eenvoudig te installeren

De uiteindelijke ambitie is om naar vijfduizend sensoren uit te groeien. De huidige deelnemers bevinden zich volgens Hof door heel Nederland, van Groningen tot Limburg. Nieuwe deelnemers kunnen zich nog altijd inschrijven, bij genoeg aanmeldingen wordt ook de gemeente of provincie benaderd om breder aan Pientere Tuinen deel te nemen.

Van Dijk hoopt in de volgende fases van het project vooral nog contact te leggen met bewoners in sterk versteende wijken, maar bovenal projectontwikkelaars en bewonerscorporaties met nieuwe bewoners. Tuinbezitters staan vaak meer open voor het vergroenen van hun tuin op momenten van verandering, zoals bij een verhuizing of verbouwing.

## Privétuinen

Met vijfhonderd deelnemers is de provincie Utrecht het sterkst vertegenwoordigd in Pientere Tuinen. De komende tijd hoopt zij het project verder te helpen groeien naar het uiteindelijke doel van vijfduizend sensoren. De provincie kent het samenwerkingsverband Samen Meten Utrecht, waarin zij de Utrechtse deelnemers van dit nieuwe project met elkaar hoopt te verbinden. Via deze community kan het doel van Pientere Tuinen en de vergroening van de gehele provincie volgens innovatiemanager Stephen van Aken van de provincie Utrecht meer gaan leven.

'Een lokale of regionale aanpak betekent al snel meer binding, zodat iedereen voelt dat ze mogen meedoen', zegt Van Aken. Het bijzondere van Pientere Tuinen is volgens hem dat het zich richt op privétuinen, een voor overheden soms moeilijk te bereiken ruimte om stad en dorp te vergroenen. 'Als overheid staan we in de volle breedte voor deze opgave, maar in tegenstelling tot de openbare ruimte vallen privétuinen niet onder onze directe sfeer van invloed.'

Gedurende het project zal de provincie Utrecht, zo vertelt Van Aken, helpen om huidige deelnemers te voorzien van tips en antwoorden die onder de Utrechtenaren leven. Ook hoopt Utrecht het bedrijfsleven meer te betrekken, specifiek ontwikkelaars die vergroening in een wijk langdurig willen helpen monitoren.

De provincie Utrecht heeft naast Pientere Tuinen ook andere participatieprojecten die met vergroening bezig zijn. Zij start binnenkort met Urban Releaf, met een soortgelijke aanpak in vier kwetsbare wijken, waar hittestress door verstening vaak nadrukkelijker speelt. 'Daarnaast zijn we ook van plan om enkele sensoren van Pientere Tuinen aan scholen uit te delen', aldus Van Aken. 'We zijn benieuwd wat gesubsidieerde vergroeningsprojecten daar opleveren. Op die manier nemen we ook de scholieren mee in het belang van een groenere leefomgeving.'

Wie meer wil meer weten over Pientere Tuinen of als gemeente wil meedoen, vindt informatie op [www.pienteretuinen.nl](http://www.pienteretuinen.nl).



GEDRAGSPSYCHOLOOG CHANTAL VAN DER LEEST:

# ‘Veel gemeenten moeten wennen aan burgers die meedoen’

Een mooie groene buurt, kleurrijke borders, aantrekkelijke boomspiegels, uitzicht op bomen, struiken en planten. Zouden we allemaal niet zo willen wonen? En nog belangrijker: een dergelijke omgeving is goed voor de klimaatadaptatie. Dus handen uit de mouwen en de straat of buurt vergroenen. Maar toch houdt “iets” sommige mensen tegen. Wat is dat “iets” en hoe is die weerstand weg te nemen? Gedragspsycholoog Chantal van der Leest over weerstand en hoe daarmee om te gaan.

‘Er zijn een heleboel redenen waarom er weerstand bestaat bij sommige mensen om mee te doen aan vergroeningsacties’, zegt psycholoog Chantal van der Leest die gespecialiseerd is in gedragsverandering en verandercommunicatie. ‘Er wordt vaak gedacht dat mensen niet geïnteresseerd zijn in het onderwerp klimaatverandering of niets om de natuur geven en alleen maar aan zichzelf denken. Dat is niet zo. De meeste mensen maken zich ook zorgen over de klimaatverandering en realiseren zich dat goed. Veel mensen hebben sterke biosferische waarden, ze zijn begaan met de kwaliteit van natuur en milieu. Maar zij hebben ook hedonistische waarden, dus willen genieten van het leven. Dat gaat niet altijd samen; denk aan vliegschaamte.’

## Verandering

Van der Leest beseft dat de huidige samenleving wat dat betreft niet eenvoudig is: we willen en “moeten” een hoop, we doen heel veel en komen vaak tijd te kort. Soms wordt dan de trukendoos opengetrokken, excuses en argumenten gezocht om dingen niet te hoeven doen. Mensen vinden bovendien verandering niet leuk, zegt Van der Leest: ‘Je weet wat je hebt en je weet niet wat je krijgt.’ In tijden van crises, op het moment dat je leven ingrijpend verandert, blijkt het volgens onderzoek makkelijker te zijn om nieuw gedrag aan te nemen. Een voorbeeld is de coronacrisis toen mensen erachter kwamen dat een vakantie in eigen land eigenlijk best leuk is en dat je niet per se ergens naartoe hoeft te vliegen. ‘Mensen veranderen niet zo snel. Maar je zag in die coronatijd dat het wel in korte tijd kan: mondkapje dragen, niezen in je elleboog, geen handen schudden.’

## Valkuilen

Er is volgens Van der Leest geen standaardaanpak te geven hoe je mensen moet meekrijgen om te vergroenen. ‘Dat hangt van verschillende factoren en de situatie af: wat is precies de vraag, wat moeten we oplossen, wat moet er gedaan worden?’ Er zijn volgens haar wel algemeenheden te noemen: als je mensen iets wil laten doen is het belangrijk dat ze willen, kunnen en mogelijkheden hebben.

Een rol bij het bieden van mogelijkheden spelen gemeenten. ‘Veel gemeenten denken lekker bezig te zijn door een tegeltaxi beschikbaar te stellen, subsidie te geven, een folder te maken en ook een folder in een andere taal beschikbaar te stellen. Maar ze vergeten te kijken wat er echt speelt in een wijk en waar de drempels zitten.’ Maar hoe goed je het ook doet, er zal altijd wel wat weerstand zijn. ‘Er zijn enkele valkuilen waar je als gemeente in kunt vallen. Wat mensen niet fijn vinden – en dat is belangrijk – als iets wordt opgelegd. Ze zetten dan de hakken in het zand en verzinnen smoesjes om iets niet te doen. Mensen hebben het idee dat hun vrijheid wordt afgepakt. Mensen willen zelf controle hebben en vrijheid hebben. Dat is nog wel eenvoudig op te lossen, door duidelijk aan te geven dat mensen een keus hebben en niet mee hoeven

te doen. Wanneer er veel wantrouwen bestaat tegenover de gemeente is het verstandiger als zij gebruikmaken van organisaties die gewend zijn met mensen te werken en weten hoe ze die moeten bereiken.’

## ‘Mensen vinden het niet fijn als iets wordt opgelegd’

Als voorbeeld noemt Van der Leest de Guerrilla Gardeners, de Struikrovers, Utrecht Natuurlijk en Stichting Steenbreek. ‘Die organisaties hebben een eigen netwerk en weten die mensen ook snel te vinden en enthousiast te maken.’

## Burgerparticipatie

Een valkuil is ook dat gemeenten vaak, zoals Van der Leest zegt, vastzitten in hun groef. Met als motto: dat hebben we altijd zo gedaan. ‘Veel gemeenten moeten wennen aan burgers die meedoen.’

Volgens de gedragspsycholoog realiseren gemeenten zich niet altijd hoe moeilijk processen soms voor de burgers zijn. Een aanvraag voor bijvoorbeeld subsidie is vaak heel gecompliceerd waardoor mensen vaak niet begrijpen wat ze precies moeten doen. Een voorbeeld waar burgerparticipatie en het meekrijgen van burgers voor vergroeningsacties goed werkt, is de gemeente Rotterdam, zegt Van der Leest. Daar is “Opzoomeren” in de afgelopen jaren een bekend begrip geworden. Het staat voor het samen met burens zorgen voor een leuke en gezellige straat of buurt. Jaarlijks Opzoomeren zo’n 1800 à 1900 straten in Rotterdam. ‘Rotterdam zegt ook: wij participeren met de burgers. De mensen zijn immers expert in hun straat.’

Als advies aan burgers geeft Chantal van der Leest mee: ‘Zorg dat je niet in je eentje aan de slag gaat, maar zoek andere mensen en dan mensen van verschillend kaliber. Zo heb je “groene doeners”, maar je hebt ook mensen nodig die weten welke potjes je moet aanboren, hoe je acties op touw zet. Als gemeente kun je daar bij helpen door te wijzen op netwerkjes of een buurtnetwerker in te schakelen.’

## Over Chantal van der Leest

Chantal van der Leest (44) studeerde in Nijmegen en is gedragspsycholoog en communicatieadviseur. Ze geeft trainingen en lezingen over perfectionisme en denkfouten en publiceerde twee boeken: *Ons feilbare denken op het werk* en *Waarom perfectionisten zelden gelukkig zijn*. Ze schrijft een wekelijkse column in het *Algemeen Dagblad* en is bestuurslid van de sectie Sociale en Economische Psychologie van het Nederlands Instituut van Psychologen. Op donderdag 8 juni was Van der Leest een van de sprekers op de Steenbreek Inspiratiedag in Assen.

STUDENTEN HOGESCHOOL VHL ONDERZOEKEN  
TUININRICHTING IN GEMEENTE RHEDEN

# Tuinbezitters doen onbewust al aan klimaatadaptatie

Waarom zijn tuinen ingericht zoals ze zijn? Dat was de hoofdvraag van een onderzoek dat is uitgevoerd door studenten van de Hogeschool Van Hall Larenstein. Als onderzoeksgebied werd de gemeente Rheden gekozen. Een voorzichtige, voorlopige conclusie uit het onderzoek: klimaatadaptatie en behoud biodiversiteit is vaak geen uitgangspunt bij de inrichting van de tuin, maar bij sommige mensen zijn, onbewust, wel allerlei maatregelen te zien die hiermee te maken hebben.

Het onderzoek is opgezet en uitgevoerd in overleg met Stichting Steenbreek; de gemeente Rheden is benaderd of ze wilde meewerken, zegt Pleun van Arensbergen, docent en onderzoeker van Van Hall Larenstein die samen met collega Koos Kingma het project heeft getrokken. 'We wilden ons richten op de vraag hoe kunnen particulieren in hun eigen tuin wat doen aan klimaatadaptatie en biodiversiteit.'

Over de reden dat gemeente Rheden wilde meedoen aan het onderzoek zegt Dirk de Rooij, beleidsmedewerker openbaar beheer: 'De gemeente is gevraagd door Stichting Steenbreek om te participeren in dit onderzoek en als medeopdrachtgever op te treden. Hogeschool Van Hall Larenstein is voor ons ook een bekende opleiding, gevestigd in Velp, in de gemeente Rheden. Jaarlijks werken we samen met studentengroepen of jaargangen in opdrachten of onderzoeken. De reden om in dit onderzoek mede te participeren is om beter inzicht te krijgen in wat de beweegredenen van inwoners zijn bij de keuze of invulling van de direct leefomgeving, de tuin.'

## Tuintypologieën

Voor het onderzoek, dat bij de hogeschool is ingepast in een onderzoeksmodule die 8 weken duurde, zijn twee grote groepen van internationale eerste- en

tweedejaarsstudenten van de opleiding International Development Management ingezet: 70 eerstejaars en 40 tweedejaars. Vanuit de gemeente is Rheden opgedeeld in 22 wijken en ieder groepje van vijf studenten kreeg een bepaalde wijk. De eerstejaars kregen 15 wijken, de tweedejaars de overige wijken. In totaal werden 240 interviews afgenomen en werden 300 vragenlijsten ingevuld.

Een onderdeel was observeren. 'Kijken hoe de tuinen eruitzien. Aan de hand van foto's die de studenten maakten, moesten ze vervolgens een tuintypologie maken', vertelt Van Arensbergen. Dat leidde tot drie (hoofd)soorten typologieën:

- groen/semi-groen en versteend (of grijs);
- groen/oranje/rood, in termen van waarde voor biodiversiteit;
- indeling op basis van functie van de tuin, bijvoorbeeld recreatieve, functionele, bio-diverse/wilde tuin.

## Conclusies

Het is moeilijk om een "conclusie van het onderzoek" te geven, zegt Van Arensbergen, omdat er eigenlijk 22 onderzoeken (in de verschillende wijken) zijn uitgevoerd en die zijn niet helemaal samen te voegen. Wel kan gezegd worden dat door veel respondenten als belangrijkste functies van tuinen genoemd worden:

- recreatief/als outdoor woonkamer: ontspanning, lezen, spelen;
- sociaal: vrienden en familie ontvangen, samen eten;
- functioneel: parkeerplaats, fietsenstalling, opslag, kliko's.

Minder vaak werden genoemd voedselproductie (groente, fruit, kruiden), esthetisch (mooi om naar te kijken) en gezondheid (ontspanning en inspanning in de tuin als goed zijnde voor lichamelijke en mentale gezondheid). 'We spreken vaak over dé tuin en dé functies van de tuin, maar duidelijk is dat een tuin vooral uit vele verschillende delen bestaat, met ieder een andere functie', zegt Van Arensbergen. 'Voortuinen en achtertuinen verschillen sterk in functie. Het was relatief lastig voor de studenten om bij mensen in de achtertuin te komen om deze te bekijken. Dat kan ook met de tijd van het jaar te maken hebben waarin dit onderzoek is uitgevoerd. In december en de eerste helft van januari zijn de studenten op pad gegaan.'

## Biodiversiteit

Een tuin aanleggen of grondig herinrichten gebeurt voornamelijk wanneer mensen een woning betrekken is een conclusie uit het onderzoek. De tuinen zijn dan bijvoorbeeld verwaarloosd of "een jungle", of totaal niet passend bij hoe de nieuwe bewoners de tuin willen gebruiken. Aanpassingen betekenen zowel vergroenen als bestraten (vooral parkeerruimte en terras in combinatie met overkapping) en een veilige speelruimte creëren voor de kinderen. Als mensen al een tijd in hun woning wonen, is het vooral onderhoud en kleine aanpassingen. Wanneer kinderen groter worden denken tuinbezitters ook weer na over het veranderen van de tuin. Als het gaat om klimaatadaptatie en behoud van de biodiversiteit





Aftrap van het studentenonderzoek bij Appeltern Adventure Gardens

blijken deze termen niet aan te sluiten bij de tuinbeleving van de mensen. 'Klimaatadaptatie en biodiversiteit zijn voor velen termen die "ver weg" lijken en niet direct van toepassing zijn op de eigen tuin', zegt Van Arensbergen. 'Sommige mensen zeggen niet te doen aan deze twee thema's als het zo gevraagd wordt, terwijl in hun tuinen allerlei maatregelen zichtbaar zijn; niet alleen watertonnen en insectenhôtels, maar ook schaduwplekken door bomen in de tuin, diversiteit aan planten die insecten aantrekken, waterdoorlaatbare plekken door borders, nisjes in de tuin of bladafval waar dieren kunnen overwinteren, groene daken, hagen in plaats van schuttingen, kleine poeltjes of waterplekken.' Groene daken werden meerdere keren genoemd als iets dat mensen nog wel zouden willen in hun tuin. Bij het onderzoek is ook gekeken welke prikkels mensen kunnen motiveren om iets aan te passen in hun tuin. Daarbij werden genoemd vooral het gratis

afvoeren van zand en tegels ("tegeltaxi"), gratis plantmateriaal, gratis afkoppelmateriaal en regentonnen en subsidies. Hulp in het onderhoud en de zogenoemde tegeltaxi (bijvoorbeeld rioolheffing gekoppeld aan de mate van betegeling van de tuin) werden niet beschouwd als interessante prikkels.

### Steenbreek-acties

Het onderzoek van de studenten van Van Hall Larenstein past in de ambitie van de gemeente Rheden als het gaat om vergroening en klimaatadaptatie', zegt Dirk de Rooij. 'Het meest aansprekende is denk ik onze ambitie om in al onze projecten in de openbare ruimte de verharding met 10 procent terug te brengen. Het mooie is dat deze ambitie binnen de gemeentelijke organisatie breed gedragen wordt.' Dat terugbrengen van verharding zeer gunstige effecten kan hebben, blijkt wel in de Oranjebuurt in Dieren waar een grote reconstructie met 10 procent minder verharding bijna een verdubbeling van de opper-



Voortuin in Dieren

vlakte openbaar groen oplevert. Wat de gemeente Rheden met de resultaten van het onderzoek gaat doen, is nog niet duidelijk, zegt De Rooij. 'Op dit moment wordt gewerkt aan een samenvattend einddocument. De resultaten hebben wij daardoor nog niet scherp. Het onderzoek levert ons in ieder geval informatie op over onze inwoners en hoe zij te motiveren zijn. Toepasbare aanbevelingen willen we ook zeker gebruiken in onze aanpak. De gemeente Rheden doet veel aan participatie op het gebied van inrichting en beheer van de openbare ruimte, maar ook op het gebied van Steenbreek-acties op particulier terrein.'

### Nectarkroegen

Met buurtinitiatieven stimuleert de gemeente Steenbreek-acties op particulier terrein, zegt De Rooij. 'Dit kan zijn het opruimen van de stenen of het afkoppelen van regenwater. De gemeente faciliteert door de afvoer van stenen en de aanvoer van grond en met advies voor afkoppelen

en indien nodig de levering van infiltratiebuizen. Bewoners moeten wel zelf het werk doen!'

Onlangs heeft Rheden driehonderd "nectarkroegen" aan bewoners uitgedeeld. Die bestaan uit zeven inheemse vaste planten, goed voor 1 vierkante meter. Bewoners konden zich aanmelden en de nectarkroeg ophalen. Dit was een actie uit het vorig jaar vastgestelde biodiversiteitsplan. Studenten van Aeres, de middelbare tuinbouwschool in Velp, leveren binnenkort vijf klimaatbestendige voortuinen op. 'Jaarlijks wordt in een dorp een aantal versteende voortuinen aangepakt, de leerlingen gaan in gesprek met de bewoner, maken een ontwerp, beplantingsplan en begroting en leggen deze vervolgens aan', aldus De Rooij. Omdat de gemeente Rheden 450 jaar bestaat worden eind van het jaar 450 bomen weggeven. Bewoners kunnen zich hiervoor binnenkort aanmelden en een van de voorgedragen bomen uitkiezen voor in hun tuin.

## Rheden: van groenadoptie tot buurtspeelplaatsen

Naast stimulering van vergroeningsacties op privaat terrein (tuinen), onderneemt de gemeente Rheden ook actie wat betreft de openbare ruimte. 'Drie jaar geleden zijn we voorzichtig gestart om enkele gazons nog maar twee keer te maaien en het gras af te voeren', zegt Dirk de Rooij, beleidsmedewerker openbaar beheer. 'Het streven is bloemrijk gras. In drie jaar tijd is dit geleidelijk uitgegroeid naar 8 hectare. Dit voorjaar hebben we in één slag daar nog eens 8 hectare aan toegevoegd en laten we het maaien volgens het Kleurkeur (ecologisch, red.). Op de oudere gazons wordt geleidelijk zichtbaar dat de hoeveelheid gras afneemt en de hoeveelheid bloemen en kruiden toeneemt.'

### Klimaatadaptatie

Naast vergroening en verhogen van de biodiversiteit wordt klimaatadaptatie structureel meegenomen in gemeentelijke projecten, zoals het beperken of voorkomen van wateroverlast, hitte of droogte. 'Dit doen we vanuit het principe "elke druppel telt": het regenwater dat valt, brengen we zoveel mogelijk direct en lokaal in de bodem. Dit om de sponswerking van de bodem te benutten, het grondwatersysteem aan te vullen en wateroverlast te voorkomen of te beperken en overbelasting van het rioolsysteem te voorkomen. De strategie is infiltreren, bergen en als het niet anders kan, - vertraagd - afvoeren, waarbij bovengrondse maatregelen

prevaleren ten opzichte van technische ondergrondse maatregelen. Bovengrondse maatregelen zoals wadi's en vergroening dragen bij aan bewustwording en aan verkooling van de leefomgeving en beperken van hittestress', aldus De Rooij.

Verder geeft de gemeente gelegenheid tot de zogenoemde groenadoptie. 'Bewoners kunnen een stukje gemeentegroen adopteren en er is steeds meer interesse in de adoptie van boomspiegels. We kijken of deze vergroot kunnen worden en samen met de bewoners zoeken we geschikte beplanting uit. Bewoners onderhouden vervolgens de boomspiegel, soms ook met de hele straat.'

### Buurtspeelplaatsen

'Ook zijn we bezig met het aanleggen van buurtspeelplaatsen. We willen in ieder dorp een of meerdere grote speelplaatsen. Samen met kinderen, jongeren en de omwonenden maken we een ontwerp en zorgen we ook voor meer groen en meer bomen voor biodiversiteit en schaduw. En dan zijn er verschillende afkoppelprojecten, de aanplant van 65 extra bomen in hittegevoelig gebied - Velp Zuid - en werken we aan een kaart om de 3-30-300-regel voor onze inwoners in beeld te brengen.'

# Verzekeraars informeren steeds actiever over weersextremen

Voor het zich wapenen tegen steeds extremere stormen, hagelbuien en overstromingen is een steeds grotere rol weggelegd voor verzekeraars. Zij pakken die actief op door meer te informeren over klimaatadaptieve maatregelen, ook werken zij aan meer handelingsperspectief voorafgaand aan extreem weer. Een hechtere relatie tussen verzekeraars en groenorganisaties biedt echter nog mogelijkheden om bewoners klimaatadaptief aan de slag te laten gaan.

De financiële schade door weersextremen steeg in 2022 naar een recordhoogte van ruim 886 miljoen euro. Het geld ging grotendeels op aan een stormachtige februari, waarbij de stormen Dudley, Eunice en Franklin al 714 miljoen euro opeisten. Nederlandse verzekeraars houden die schade bij in de door hen uitgebrachte Klimaatschademonitor, waarbij de gevolgen van bliksem, hagel, neerslag, overstromingen, vorst en stormen worden meegenomen.

Het vorige record stond op naam van een zware hagelbui in de provincies Limburg en Noord-Brabant van 2016 met 667 miljoen euro schade, gevolgd door een januaristorm in Nederland van 2018 met 538 miljoen euro schade. Klimaatverandering veroorzaakt steeds extremer weer, wat gepaard gaat met steeds grotere materiële schade.

In veel situaties met extreme weersomstandigheden is nog veel ruimte voor preventie. Uit een onderzoek van de Vrije Universiteit en Deltaris, in de nasleep van de overstromingen in Limburg in 2021, blijkt dat 20 tot 50 procent van die schade voorkomen had kunnen worden door schadepreventieve maatregelen, zoals klimaatadaptieve ingrepen en concreet handelingsperspectief.



Acties zoals het verplaatsen van waardevolle bezittingen naar hogere verdiepingen of het kiezen voor een waterbestendige vloer kan overstromingsschade potentieel met de helft terugbrengen. Daar komt bij dat volgens het onderzoek de helft van gewaarschuwde huishoudens hun auto naar een veilige plek heeft kunnen verplaatsen, bij huishoudens die niet zijn gewaarschuwd ging het slechts om een kwart.

### Rol verzekeraars

Verzekeraars zetten sterk in op preventie, zegt Vylon Ooms, beleidsmedewerker klimaatverandering bij het Verbond van Verzekeraars. 'Meer bewustwording over hoe te bouwen en wonen, vooral in risicovolle gebieden, heeft gevolgen voor de toekomstige verzekeraarbaarheid van Nederland', zegt hij. Over onverzekerbaarheid hoeft niemand zich nog op korte termijn zorgen te maken, desondanks doet de inrichting van Nederland door overheid en mensen thuis er wel degelijk toe hoe schade door toekomstige weersextremen kunnen worden opgevangen.

Verzekeraars beschikken over grote hoeveelheden eigen data, waarmee risicoanalyses gemaakt kunnen worden. Het Verbond van Verzekeraars werkt dan ook aan kennisuitbreiding en kennisoepassing in de verzekeringssector door middel van onder andere een toolkit. Deze is speciaal ingericht voor verzekeraars en adviseurs om zo goed mogelijk te communiceren over klimaatverandering. Hierin staan niet alleen eigen tools, zoals de Klimatschademonitor en de Weerkalender,

ook de Klimateffectatlas en de Klimatschadeschatter zijn hierbij inbegrepen. Deze instrumenten laten goed zien waar bepaalde meteorologische trends vaker voorkomen en welke schade er te verwachten valt.

Ook werkt het Verbond samen met het KNMI aan een early warning center, dat voortijdig handelingsperspectief moet bieden bij extreem weer. Een seintje moet bewoners van een bepaald gebied in de toekomst inlichten over een storm of bui, gepaard met adviezen om hierop te reageren. 'Weerextremen zijn grillig', aldus Ooms. 'Een extreme hagelbui komt bijvoorbeeld niet zo vaak voor, maar als het voorkomt is het goed om daar op tijd op in te kunnen spelen. Door tijdig te waarschuwen, kunnen we schade voorkomen.'

Deze acties passen bij een steeds belangrijker wordende signaleringsrol van verzekeraars, zegt Ooms. Verzekeraars werken actief aan het ondersteunen van verzekerden door informatie te geven over hoe zij hun woning of tuin klimaatadaptief kunnen inrichten of herstellen. Zo kunnen schade en overlast door het weer in het vervolg beter worden voorkomen. Interpolis informeert haar klanten bijvoorbeeld actief over het aanleggen van groendaken, Centraal Beheer geeft op haar site tips voor het voorkomen van storm- en hagelschade.

### Eigen regio

Ook voor mensen thuis ligt een rol om klimatschade terug te dringen. Verzekeraars mogen daarover nog veel vaker en uitgebrei-



der communiceren dan tot nu toe gedaan wordt. Momenteel worden zij nog niet snel genoeg bereikt, vindt Margot Ribberink, ambassadeur van Stichting Steenbreek en meteorologe. 'In lang niet alle gevallen weten mensen welke klimaateffecten in hun regio spelen. Denk aan overstromingen in Limburg of verzilting in het westen van Nederland', aldus Ribberink.

Zonder die informatie is het volgens haar lastig om concrete acties te ondernemen en zelf een bijdrage te leveren aan het terugdringen van negatieve klimaateffecten op de leefomgeving. Ook de kosten van bepaalde maatregelen zijn voor veel verzekerden een hangijzer, voegt de ambassadeur toe. Daar komt nog bovenop dat het uitzoeken daarvan ook nog als een opgave wordt ervaren.

Verzekeraars zouden volgens Ribberink daarin meer kunnen ontzorgen, bijvoorbeeld door zich meer te hechten aan brede netwerken met groenorganisaties en -bedrijven. 'Zij zijn nog niet aangesloten bij Stichting Steenbreek. Als die relatie getrokken zou worden, kunnen verzekeraars hun klanten sneller doorverwijzen naar organisaties die weten hoe je klimaatadaptiever kan wonen.' Ribberink en Ooms zijn het er wel over eens dat verzekerden deels al zijn overgeleverd aan de grillen van overheden en grote bedrijven, met meer impact op het bestrijden van klimaatverandering. Tegen sommige klimaateffecten kan je nu al niet meer opboksen met enkel een groendak, zegt Ribberink. Het Verbond van Verzekeraars agendeert

dan ook al langer om niet meer in lagergelegen gebieden of uiterwaarden te bouwen. Nieuwbouw kan ook klimaatadaptief worden gerealiseerd door middel van maatregelen die klimaatrisico's verminderen, zoals dremfels, gootjes en waterbuffers.

### Netwerk

Daar liggen volgens de beleidsadviseur deels ook kansen voor mensen thuis. 'Als ik in een overstromingsgevoelig gebied woon, kies ik dan nog wel voor een houten vloer? Doe ik er niet verstandig aan om voor een groenere tuin te kiezen en meer tegels weg te halen?' Ooms hoopt dat verzekerden zich beter gaan inlezen in de risico's die zij in hun eigen woonomgeving lopen, bijvoorbeeld via de Klimateffectatlas.

'In Nederland zijn we relatief ver met die informatievoorziening. Die informatie is er al, mensen kunnen zich goed laten informeren over wat zij op korte termijn en permanent kunnen aanpassen.' Naast de atlas noemt hij ook nog de informatie op de site van Vereniging Eigen Huis en de kennis van financieel adviseurs.

Verzekeraars zouden zich volgens Ribberink nog wel meer mogen verbinden aan groenorganisaties. 'Wat verzekeraars wel kunnen doen, is hun netwerk vergroten met hoveniers en landschapsarchitecten om de weg naar een klimaatadaptieve oplossing voor de klanten makkelijker te maken', aldus de meteorologe. 'Zij hebben kennis en kunde over hoe mensen thuis zich kunnen voorbereiden op bijvoorbeeld veel neerslag.'

Een voorbeeld van zo'n landelijk netwerk is Stichting Steenbreek, dat vooral samenwerkt met niet-commerciële organisaties als gemeenten en waterschappen. Aangesloten overheden kunnen gebruikmaken van de expertise van Steenbreek en andere groenpartners. Een soortgelijke samenwerking zou kunnen werken voor Nederlandse verzekeringsmaatschappijen.

Ribberink: 'Op die manier kunnen verzekeraars directer en gemakkelijker ondersteuning bieden aan verzekerden die willen bijdragen aan een meer klimaat robuustere leefomgeving. Als alle verzekeraars dit doen, dan kunnen we veel klimaateffecten nog ondervangen.'



COBRA GROENINZICHT VOEGT MODULES  
OVER VERSCHILLENDE THEMA'S TOE

# Digitale Steenbreek Atlas vernieuwd en uitgebreid



De digitale Steenbreek Atlas die vorig jaar werd gelanceerd, heeft een nieuwe, uitgebreide versie met actuele data. Er is nu een gratis basisatlas die is te raadplegen door gemeenten die zijn aangesloten bij Stichting Steenbreek en een betaalde verdiepingsatlas met meer en uitgebreidere informatie die per thema wordt gepresenteerd.

De Atlas bestaat uit een interactief dashboard met 2D-kaarten over de mate van verstening van tuinen en de openbare ruimte, en klimaatinformatie. De Steenbreek Atlas wordt ondersteund met een 3D-component. De digitale atlas is ontwikkeld door Cobra Groeninzicht en werd vorig jaar geïntroduceerd.

Een paar jaar geleden maakte Cobra Groeninzicht ter gelegenheid van het twintigjarig bestaan infographics waarop te zien is in hoeverre gebieden, wijken, buurten en straten zijn versteend. Deze kaarten werden als cadeau aan Stichting Steenbreek gegeven die ze gratis aan aangesloten gemeenten beschikbaar stelde. Met de introductie van de Steenbreek Atlas vorig jaar zijn nieuwe kaarten beschikbaar gekomen, waarbij de versteningsgraad, in private tuinen en in openbaar gebied, veel meer in een context zijn geplaatst. Er is ook een extra laag toegevoegd waarmee het toekomstperspectief duidelijk en inzichtelijk gemaakt wordt. Daarvoor is gebruikgemaakt van de rapporten over klimaatverandering van het IPCC, het Intergovernmental Panel on Climate Change van de Verenigde Naties.

## Modulaire opzet

‘De eerste versie van de Steenbreek Atlas is supergoed ontvangen’, zegt Joost Verhagen, directeur van Cobra Groeninzicht, een adviesbureau dat werkzaam is in de groene leefomgeving. ‘Het is een nuttig hulpmiddel

voor de politiek, beleidsmakers en bewoners omdat het zowel de problemen als de kansen in kaart brengt’, aldus Verhagen. ‘We merkten wel dat veel gemeenten in de uitgebreide eerste versie niet goed hun weg wisten te vinden door een overkill aan informatie. Ze verdronken een beetje in de vele informatie die gepresenteerd werd. Dit jaar is gekozen voor een andere opzet. Waar we vorig jaar nog experimenteerden met een zeer uitgebreide Atlas per gemeente, kiezen we dit jaar voor een modulaire opzet’, zegt Verhagen.

Naast de basis-Atlas zijn verschillende (betaalde) modules beschikbaar: Verdiepings-Steenbreek Atlas, Van omgevingsvisie naar concrete opgave, Gezonde buurt, Kanskaart, Wateroplossing, en Groenheid.

‘De basiskaart stopt op wijkniveau; de verdiepingsatlas zoomt door naar buurt- en perceelsniveau. Op straatniveau wordt de mate van verstening publiek/privaat getoond en op perceelsniveau de resultaten van de 3-30-300-regel.’ Dit is een maatstaf om de situatie van het groen in relatie tot een gezonde leefomgeving in de gemeente te bekijken: vanuit elke woning is er uitzicht op ten minste 3 volwassen bomen, 30 procent van de buurt is bedekt door boomkronen, en binnen 300 meter lopen vanuit de woning is er een groene verblijfsplek van ten minste 1 hectare.

## Basis-Steenbreek Atlas

De basis-Steenbreek Atlas is gratis beschikbaar voor alle gemeenten en organisaties die aangesloten zijn bij Stichting Steenbreek en via een inlogcode te raadplegen op het intranet van de stichting. Wie gedetailleerdere informatie wil kan de modules aanschaffen. De verschillende modules geven op een hoger detailniveau inzicht in een beheergebied. De data uit deze modules zijn vervolgens ook te downloaden en binnen de eigen organisatie te gebruiken.

## Gemeente Velsen

Veel gemeenten die aangesloten zijn bij Stichting Steenbreek hebben inmiddels gebruik van de Atlas gemaakt. Zij krijgen zo meer inzicht in de omvang van de problemen op het gebied van verstening en daarmee ook in de mogelijke oplossingen. Een van de gemeenten die gebruikmaken van de Atlas is Velsen. ‘De Steenbreek Atlas biedt relevante data die we in kunnen zetten voor interventies om te vergroenen en te ontharden’, zegt Richard van Hardeveld, projectleider Klimaat en Duurzaamheid bij de gemeente Velsen. ‘De Atlas geeft echt inzicht wat er precies in tuinen gebeurt; wat doet de bestrating, wat is de boomkroonbedekking?’

De gemeente Velsen telt zeven woonkernen en biedt een breed spectrum aan verschillende wijkkenmerken. ‘Aan de ene kant hebben we heel groene lommerrijke

Een luchtfotokaart (boven) en een topografische kaart (onder) van een deel van Velp (gemeente Rheden)



Vier kaarten van Velp (gemeente Rheden). Infiltratiekaart winter 2022



Landschapseigenschappenkaart winter 2022



Infiltratiekaart zomer 2022



Landschapseigenschappenkaart zomer 2022

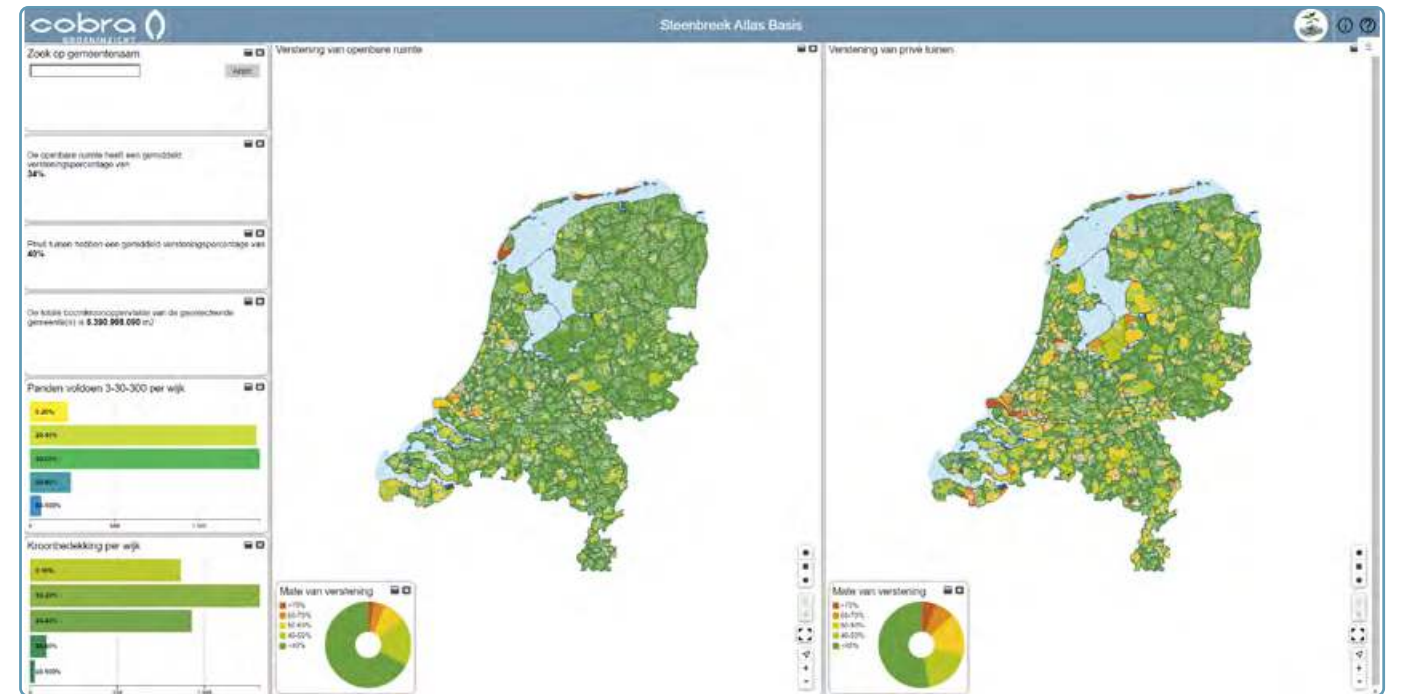
wijken en aan de andere kant ontzettend versteende wijken; dat zijn vaak ook de sociaal minder sterke wijken. In bepaalde delen van onze gemeente hebben we te maken met wateroverlast en hittestress. Bij normale standaardbuien hebben we soms al problemen en bij hoosbuien gaat het bij ons fors fout.'

In de afgelopen jaren heeft Velsen diverse interventies gepleegd (project "Van grijs naar groen" waarbij ruim twintig locaties zijn aangepakt) en zijn schoolpleinen vergroend. 'Sinds 1998 is het afkoppelen

bij ons al standaard; we hebben ook veel wadi's aangelegd. Sinds vier jaar kijken we ook naar privaat terrein. Als je kijkt naar de stedelijke oppervlakte dan is zo'n 60 procent privé-eigendom en daarmee willen we dan ook aan de slag. Samen met woningcorporaties kijken we naar het vergroenen van tuinen en ook in nieuwe wijken willen we groene tuinen. Het mooie aan de Steenbreek Atlas is, dat als je op wijkniveau kijkt, er ook sociale kenmerken gegeven worden. Dat geeft weer andere invalshoeken die een relatie met elkaar hebben.'

### Infiltratiekaart

Cobra Groeninzicht heeft naast de Steenbreek Atlas en de BomenMonitor inmiddels ook een gedetailleerde infiltratiekaart ontwikkeld. Door de klimaatverandering hebben we vaker te maken met droge, maar ook zeer natte perioden met enorme hoosbuien. Door die toenemende piekbuien bestaat de kans op wateroverlast en overstromingen. De bodem kan soms die enorme hoeveelheid regenwater niet aan. Om te weten te komen welke gevolgen piekbuien voor de bodem hebben, is een infiltratiekaart nodig. Die zijn er,



De Steenbreek Atlas Basis is gratis te raadplegen voor organisaties die aangesloten zijn bij Steenbreek.

alleen nog niet op stoeptegelniveau. En die heeft Cobra Groeninzicht nu gemaakt, zegt Dirk Voets, Specialist Remote sensing & GIS.

Het groeien van bomen, versterking, bodemgesteldheid, opname en buffering, hangen allemaal samen met water. 'Daar weten wij eigenlijk te weinig van', zegt Voets. 'Kan een boom wel bij grondwater, hoeveel water wordt er in de bodem opgenomen? Wij zijn als bureau niet goed in water – we zijn geen hydrologen – maar we zijn wel goed in remote sensing en interpreteren van gegevens uit databestanden. Dus wij kunnen wel bepalen hoeveel water op elke plek kan infiltreren. We hebben bij het ontwikkelen van de infiltratiekaart verschillende databronnen gecombineerd, zoals satellietopnamen, luchtfoto's, radarsatellietbeelden en het Actueel Hoogtebestand Nederland.' De gegevens voor de digitale kaart zijn helemaal doorgerekend en voorgelegd aan een academisch

panel van wetenschappers, hydrologen en andere betrokken beroepsgroepen, omdat de gegevens ook van belang kunnen zijn voor ecologische doeleinden. Daarnaast zijn gebruikers gevraagd naar hun ervaringen. Hiervoor zijn drie proefgebieden gekozen: de gemeenten Rheden, Nijmegen en Eindhoven.

### Updaten

De digitale kaart is klaar, maar niet af, zegt Voets. 'We gaan twee keer per jaar metingen verrichten omdat waterinfiltratie in de zomer heel anders werkt dan in de winter. We maken iedere keer een update per gebied van 25 bij 25 centimeter.' De gegevens worden regelmatig bijgewerkt, maar er worden ook nieuwe data aan toegevoegd. Zo zijn in deze eerste versie bijvoorbeeld geen bomen die boven water hangen meegenomen; dat heeft, zo is de verwachting, weer gevolgen voor de infiltratie van water. Verder willen ecologen ook graag de relatie zien tussen de hoogte van bomen en

struiken met de infiltratiecapaciteit van de bodem.

Het ontwikkelen van de infiltratiekaart wordt ondersteund door Stichting Steenbreek en is mede mogelijk geworden dankzij een SBIR-traject van de Rijksdienst voor Ondernemend Nederland (RVO). SBIR staat Small Business Innovation Research; een competitie voor innovatieve bedrijven en ondernemers waarmee de overheid ondernemers uitdaagt om met innovatieve producten en diensten te komen om maatschappelijke vraagstukken op te lossen.

'Ik ben trots op het resultaat', zegt Voets. 'De infiltratiekaart biedt geen totaaloplossing, maar is wel een heel mooie deeloplossing.'

Voor meer informatie kan contact worden opgenomen met Stichting Steenbreek via [info@steenbreek.nl](mailto:info@steenbreek.nl).

BEWONERS AMERSFOORTSE WIJK KOMEN MET  
IDEEËN VOOR AFKOPPELEN HEMELWATER

# Klimaatadaptatie met regencoaches en subsidie

In het Amersfoortse project werd bamboe ingezet, om afgevangen water naar een wadi te leiden.

In twintig tuinen in de Amersfoortse wijk De Berg-Noord is het hemelwater afgekoppeld. Via een subsidieproject van de gemeente werden bewoners uitgenodigd om zelf klimaatadaptieve maatregelen uit te voeren in hun eigen tuin. Regenwatercoaches hielpen hen bij het opstellen van een plan.



Regenwater kan in de meeste tuinen worden opgeslagen in een regenton.

Het hoger gelegen De Berg-Noord, een woonwijk op zandgrond, is een van de plekken waar hevige regenval voor wateroverlast kan zorgen. De gemeente Amersfoort is er ook bezig om de riolering voor hemelwater te scheiden van vervuild water. In een klimaatadaptatieproject, waarbij de gemeente regencoaches en groenbedrijf SIGHT Landscaping inzette, probeerde Amersfoort bewoners te betrekken bij hoe zij overtollig water kunnen bergen op momenten van hevige regenval.

Drie regencoaches namen contact op met buurtbewoners voor een voorverkenning, waarbij samen een ronde door de tuin werd gelopen om te brainstormen over klimaatadaptieve ideeën die passen in de tuinen van bewoners én in hun budgetten. Een van die coaches is Héléne Oudshoorn, zelf ook landschapsarchitect en lid van het kernteam Steenbreek Amersfoort.

Oudshoorn merkte op hoe veel bewoners goed ingelezen leken op de urgentie en mogelijkheden rondom klimaatadaptatie. 'In de wijk was onderling ook veel contact. Er kwam burenlouistering als de regencoaches over de vloer waren. Het leukste wat wij als coaches konden bieden was hulp bij het laten zien van de mogelijkheden in de tuin. Vaak konden we de mensen verrassen met creatieve oplossingen die verdergingen dan de regenton.' Met de nodige informatie over zowel de tuin als het huis, waaronder de capaciteit van de daken en de grootte van de achtertuin, stelden de coaches een maatwerkadvies met denkrichtingen op. Hierin konden bewoners verder bepalen of zij wilden deelnemen aan het hemelwaterproject van de gemeente. Zij gingen dan door naar de realisatiefase, waarbij naast de coaches ook SIGHT Landscaping in het project betrokken raakte.

### Subsidie

Het resultaat van de inventarisaties die zij ontvingen verschilde, zegt Martijn Drost, uitvoerder voor SIGHT Landscaping. 'Soms bleken de plannen minder uitvoerbaar dan met de coaches besproken is. Enkele plannen, zoals een waterberging in de tuin vlak bij de wortels van een grote eik, waren onmogelijk om uit te voeren.' In veel gevallen konden bewoners zich niet direct een beeld vormen van hoe hun klimaatadaptieve tuin er uiteindelijk uit zou komen te zien, vervolgt Drost. Deelnemers doorliepen de eerste fase van het project vaak voorzichtig. Naarmate buurtbewoners samen met SIGHT Landscaping tot mooie resultaten kwamen, gingen burens volgers de uitvoerder overstag en ontstonden er ambitieuzere plannen. 'Het ging deelnemer voor deelnemer, maar uiteindelijk hebben toch veertig bewoners zich aangemeld.'

In een Exceldocument dat SIGHT Landscaping de bewoners van De Berg-Noord voorlegde, werd een overzicht gedeeld van de kosten van de ingrepen in de tuin. Per huishouden werd door de gemeente een nettobedrag van 2000 euro beschikbaar gesteld als subsidie. 'De ene bewoner ging ver boven dat bedrag en besloot extra geld bij te leggen om de beoogde ingrepen te realiseren. Andere bewoners hielden het bij een ingreep die maar 400 euro kostte', aldus Drost. Niet alle bewoners maakten volledig gebruik van de gemeentelijke bijdrage.

Drost: 'Ik sprak een aantal bewoners die aangaven de subsidie niet zo nodig te hebben om klimaatadaptief aan de slag te gaan. Dat wil niet automatisch zeggen dat ze het gedaan zouden hebben zonder dit project, maar de kosten hielden hen niet tegen.'



Door regenwater op te slaan, hoeven tuineigenaren geen kraanwater te gebruiken.

### Verbouwen

SIGHT Landscaping ging vervolgens bij de bewoners langs, waar mogelijk gecoördineerd, om de klimaatadaptieve maatregelen uit te voeren. Daarbij werden afspraken gecombineerd om met zo min mogelijk vervoersbewegingen de juiste materialen af te leveren.

In mei vorig jaar is het project van start gegaan. Inmiddels zijn in nog enkele van de twintig tuinen werkzaamheden af te ronden. Van de uiteindelijk veertig aanmeldingen haakten er gaandeweg het project toch veel bewoners weer af. Dat had volgens Drost en Oudshoorn verschillende uiteenlopende redenen.

'Op het moment dat het project in de wijk werd aangekondigd, lagen er bij sommige bewoners nog plannen om flink te verbouwen. Zij vonden het dan geen ideaal moment om ook de tuin aan te pakken', zegt Oudshoorn. Andere bewoners voelden zich te oud om aan het project deel te nemen, ondanks uitgedragen enthousiasme. Sommige bewoners haakten toch af door de kosten die na de subsidie nog overbleven.

### Inspirerend

'De betrokkenheid van bewoners viel me erg op', vertelt Drost over de fase waarin hij met collega's in de tuinen aan de slag ging. Veel bewoners toonden interesse in de opwaardering van hun tuin, sommige bewoners keken zelfs regelmatig over de schouder van de uitvoerders mee.

De resultaten zijn volgens Drost enorm inspirerend. Bewoners kozen voor maatregelen zoals regentonnen met een buffer van enkele honderden liters water, maar

ook wadi's. In een enkele tuin bedacht een bewoner om afgevangen regenwater via een glijbaan van dakpannen naar zo'n wadi te leiden.

Ook de Rainwinner werd ingezet: deze "regenwater-schutting" past tussen reguliere schuttingen en houdt water vast tot bewoners dit gebruiken om hun planten te irrigeren. Oudshoorn herinnert zich nog een Regenton+, een ton met overloop in de tuin. Een slang met gaatjes maakte het gemakkelijk om groen in de tuin te bewateren. Een normale regenton kwam niet voor de subsidie in aanmerking, die moest ten minste op een druppelslang naar de tuin worden aangesloten.

### Kleine tuinen

In de wijk De Berg-Noord wonen veel 'handige en goed opgeleide Amersfoorters', viel Oudshoorn op. Een goed bewustzijn helpt volgens de regencoach bij het betrekken van bewoners bij participatieprojecten over klimaatadaptatie. Ook de tuinen van de woningen in de gekozen wijk lenen zich door hun grootte voor meer creativiteit in het bedenken van klimaatadaptieve oplossingen. Zo hebben wadi's ongeveer een afstand nodig van 1,5 meter tot aan objecten zoals een boom of woning.

Dit wil volgens de regencoach niet zeggen dat een project zoals in die wijk niet ook in andere wijken kan worden uitgevoerd. 'Ook in de kleine tuintjes zitten veel mogelijkheden. De oppervlakte van een dak sluit vaak goed aan op de oppervlakte van een tuin. Dan is de hoeveelheid regenwater in verhouding met de ruimte die je hebt om dat water in de aarde te laten infiltreren.'



### **Ecologisch maai-beheer in Arnhem loont**

Al meer dan dertig jaar maait de gemeente Arnhem het gras in bermen en grasland kruidenrijk of ecologisch, zoals ook op deze afbeelding te zien is. Door het gras maximaal drie keer per jaar te maaien, wordt het gras langer en krijgen wilde bloemen en kruiden meer kans zich te ontwikkelen. Door het gras minder vaak te maaien neemt ook de biodiversiteit toe. En dat blijkt, zo zijn er recentelijk twee nieuwe bijensoorten in Arnhem door EIS-Kenniscentrum Insecten ontdekt. Het gaat om de zeldzame slanksprietmaskerbij en braamtronkenbij.

Bron: gemeente Arnhem  
Beeld: Vivienne van Sante

**BLOEMRIJKE BERM**  
Bewoners & Gemeente



# Helft tuin- en balkonbezitters vergroent, maar gemeente blijft cruciaal

Meer dan de helft van tuin- en balkonbezitters heeft in 2022 vergroeningsmaatregelen genomen voor het klimaat en de biodiversiteit. Dat komt naar voren in een onderzoek van Multiscope naar hun houding en bereidheid, in opdracht van Stichting Steenbreek. Wel blijft de overheid een belangrijke ondersteunende partner, aldus de respondenten.

Uit het onderzoek van Multiscope blijkt dat ongeveer de helft van de tuin- en balkonbezitters hun tuin of balkon hebben vergroent. Zij doen dit nét iets meer voor het bijdragen aan het klimaat, maar ongeveer net zo belangrijk vinden zij de bijdrage aan de biodiversiteit. Aan het onderzoek deden 1058 deelnemers mee.

Ruim 85 procent zegt voldoende kennis te hebben over het onderhoud van hun tuin. Bijna alle Nederlandse tuinbezitters zijn zich ervan bewust dat een groene tuin start met een gezonde bodem. Acht op de tien Nederlanders weten dat planten het beste in het najaar geplaatst kunnen worden, zes op de tien geven aan te weten dat het niet maaien van gras bevorderlijk is voor het klimaat en de biodiversiteit.

De onderzoeksresultaten zijn een goed signaal voor inspanningen om tuinen en balkons te vergroenen, zegt adviseur

Wendy Bakker van Stichting Steenbreek. Vooral de kloof op het gebied van bewustzijn en interesse in klimaat en biodiversiteit tussen huishoudens met hogere en lagere inkomens, valt haar in positieve zin mee. Zo is 95 procent van Nederlanders die tweemaal modaal of meer verdienen of in een huis wonen, op de hoogte van de invloed van groenere tuinen en balkons op het klimaat.

Het percentage van huishoudens met een modaal of lager inkomen, of woonachtig in een flat, dat op de hoogte zegt te zijn, ligt 9 procent lager. 'In de Steenbreek Atlas zien we dat verstening vaker en meer voorkomt in wijken met sociale woningbouw en nieuwbouwwijken', aldus Bakker. Zij noemt het verschil lager uitgevallen dan verwacht. De Steenbreek Atlas is een interactief dashboard met tweedimensionale kaarten over verstening in particuliere tuinen en de openbare ruimte.

Wat uit het onderzoek blijkt is dat een groot deel van de tuin- en balkonbezitters weet dat meer groen leidt tot meer biodiversiteit, maar niet elk groen leidt ook tot meer biodiversiteit. Het is belangrijk welke plantensoort je kiest; is deze bijvoorbeeld inheems, nectar- en stuifmeeldragend, of geeft de soort bessen voor vogels? Of tuinbezitters dat weten, komt niet uit het onderzoek naar voren, is ook erg gedetailleerd, maar zou onderwerp kunnen zijn in een vervolgonderzoek.

## Groentaks

In het onderzoek geven respondenten aan dat zij de klimaat- en biodiversiteitsopgave niet alleen aankunnen: de overheid speelt volgens drie op de vier Nederlanders een grote rol in het herstellen en versterken van het klimaat en de biodiversiteit. Inwoners uit Amsterdam, Rotterdam en Den Haag, een aparte doelgroep in het onderzoek, zijn het hier het meest mee eens





# Ambassadeurscursus helpt werken aan leefbaardere steden

Hogeschool Van Hall Larenstein leidde met de cursus Ambassadeur Leefbare Stad al meer dan honderd ambtenaren en andere professionals op tot deskundige op de relatie tussen stedelijk groen en leefbaarheid. In de training staat niet alleen de kennis centraal, maar ook hoe deelnemers binnen hun eigen organisatie meer voor elkaar kunnen krijgen door buiten gebaande paden te lopen.

Het ontwikkelen van leefbaardere steden, in het licht van de huidige en urgente klimaatcrisis, vraagt om ambassadeurs. Dat zegt Harry Ankone, manager bij Hogeschool Van Hall Larenstein. De hogeschool biedt een cursus aan die ambtenaren en andere professionals opleidt om binnen hun eigen organisatie werkprocessen positief te veranderen om zo meer voor elkaar te krijgen.

In Nederland raken veel ontwikkelingen en projecten, die bijdragen aan leefbaardere steden, op slot door stroeve systemen, procedures en werkwijzen. Ambassadeurs, die als een soort gideonsbendes te werk gaan, moeten van die gebaande paden afwijken, aldus Ankone. Van Hall Larenstein zette samen met groenorganisatie NL Greenlabel de cursus Ambassadeur Leefbare Stad op waarin deelnemers in een negendaagse training leren over de factoren van een leefbare stad en hoe zij collega's en bewoners kunnen meenemen in het creatief oplossen van deze opgaven.

De persoonlijke ontwikkeling van de cursisten loopt daarbij als een rode draad door het trainingsprogramma. Zij tonen met de titel van ambassadeur aan in staat te zijn om binnen hun organisatie de urgentie en het belang van vergroening in de stad onder de aandacht te brengen. Elke deelnemer brengt daarbij een eigen casus of project in uit de eigen werkomgeving, die bijdraagt aan de stedelijke leefbaarheid.

## Honderd ambassadeurs

Deelnemers doen kennis op over de stad als ecosysteem met ecologische waarden en klimaatadaptieve maatregelen. Ook leren zij hoe steden in te richten

zijn met in de planvorming de inwoners centraal, door hen voldoende mee te nemen in het ontwerpproces.

Tot slot wordt er aandacht besteed aan de culturele, sociale en economische impact van stadsnatuur. 'Het bewustzijn over die impact is er wel', aldus de manager 'Maar de crux zit erin dat veel mensen niet weten hoe ze die effecten moeten kwantificeren. Want wat betekent de natuur voor ons in economisch opzicht?'

In acht trainingen zijn inmiddels al meer dan honderd zogeheten ambassadeurs opgeleid om zowel kennis als denkwijze over de leefbare stad uit te dragen naar collega's binnen hun eigen organisatie. Onder de deelnemers zitten vooral ambtenaren, maar ook adviseurs en andere experts. De cursus wordt gegeven door docenten van Hogeschool Van Hall Larenstein, aangevuld met sprekers van uit het netwerk van NL Greenlabel.

Voor de cursus is zeker 9 dagen nodig, zegt Ankone. 'In onze ervaring zijn 3 of 4 dagen voldoende voor het overdragen van kennis. Maar wil je ook iets doen aan de houding en eigen persoonlijke ontwikkeling, dan moet je elkaar als deelnemers wat vaker zien.'

De hogeschool biedt de cursus onder andere aan via open inschrijving, waarbij deelnemers van verschillende organisaties in één groep de training doorlopen. Op verzoek van de gemeente Venlo is de cursus nu ook in een incompany-variant uitgeprobeerd. Dit houdt in dat medewerkers van de gemeente Venlo, vanuit verschillende disciplines en afdelingen, aan de cursus deelnamen. Met succes, waardoor de hogeschool nu met verschillende gemeenten in contact is om het succes te herhalen.



(83 procent). In het oosten van het land wordt die rol van de gemeente minder belangrijk bevonden.

Volgens Bakker wordt de overheid vooral op het gebied van klimaatverandering nog als eindverantwoordelijke partij gezien. 'Het is en blijft belangrijk dat de lokale overheid het goede voorbeeld geeft. Op het gebied van biodiversiteit nemen gemeenten al stappen, bijvoorbeeld in het beheer en in beplantingskeuze, en is dat voor de burgers zichtbaar. Anders is dat voor klimaatadaptatie. In gesprekken over dat thema tijdens acties hoor ik nog geregeld: de overheid vraagt veel van de burger, maar doet zelf weinig. Dat gaat de komende jaren veranderen, omdat veel gemeenten inmiddels hun klimaatadaptatiestrategie, het beleid en de uitvoeringsagenda hebben opgesteld. 'Maatregelen in de openbare ruimte worden dan tastbaar en wordt het voor inwoners duidelijker waar zij op kunnen aansluiten en waaraan zij kunnen bijdragen.'

Respondenten zijn van mening dat onder andere een CO<sub>2</sub>-belasting kan bijdragen aan een beter klimaat. Zij zien daarentegen niets in het zwaarder belasten van watergebruik, om zo het gebruik van schoon drinkwater in de tuin tegen te gaan. Slecht 24 procent staat achter die maatregel, ten opzichte van 75 procent voor de CO<sub>2</sub>-belasting. Ook een groentaks, waarbij Nederlanders worden verplicht hun tuin of balkon te vergroenen, wordt niet door een meerderheid gesteund: 58 procent van de respondenten is hier tegen. Tuinbezitters zijn hier vaker tegen dan balkonbezitters. In het zuiden van Nederland, de provincies Zeeland, Noord-Brabant en Limburg, geniet de groentaks nog de meeste steun.

## Vogels en insecten

In de meeste Nederlandse tuinen wordt vooral genoten van de aanwezigheid van vogels en insecten, maar ook van rust. Balkonbezitters zien de rust als voornaamste factor, gevolgd door ruimte voor vrienden en familie. Ook over de ergernis

zijn tuin- en balkonbezitters het niet volledig eens: in de tuin is ongedierte de grootste irritatie, naast bladafval en overlast van burens. Op het balkon is dat het onderhoud, en overlast van burens.

Over de invulling van Nederlandse tuinen zijn ook een aantal interessante weetjes te delen. Ongeveer een op de twee tuinen is voor een kwart betegeld. Slechts 11 procent is volledig vrij van steen, tegenover 4 procent van de tuinbezitters bij wie de tuin volledig 'grijs' is.

In de meeste tuinen komen struiken, potten, schuttingen en bomen voor, aflopend van 88 tot 74 procent van de respondenten. Verder kiest de Nederlandse tuinbezitter vaak voor hagen, gras en hangbakken met bloemen. Ook de regenton en afgekoppelde regenpijp komen vaak voor: in respectievelijk 39 en 32 procent van alle tuinen. Respondenten met een hoger inkomen kiezen vaker voor een boom of gras in de tuin.



MET GEZAMENLIJKE ACTIES EEN BUURT OF STRAAT AANPAKKEN

# Adviseur Olaf Molenaar wil zelf ook vuile handen krijgen

Klimaatadaptatie, biodiversiteit, sociale cohesie en gezondheid, dat zijn verschillende thema's waar Stichting Steenbreek op focust. In deze Steenbreek-special van Vakblad Groen vertelt adviseur Olaf Molenaar wie hij is en wat hem motiveert om bij de stichting te werken.



Olaf Molenaar (57) is sinds juli 2021 adviseur van Stichting Steenbreek. Zijn werkgebied is de Achterhoek en de Veluwe en hij ziet als zijn voornaamste taak het maken van verbindingen tussen mensen en hen enthousiasmeren voor vergroeningsacties. Hij gelooft dan ook in de kracht van gezamenlijke acties en vooral concrete acties waar de handen uit de mouwen worden gestoken.

## Kun je wat meer vertellen over jezelf?

'Ik ben leraar geschiedenis en aardrijkskunde en ben in het communicatievak beland toen er in 1991, toen ik van de opleiding kwam, geen behoefte aan leraren bleek te zijn. Toch is geschiedenis nog steeds mijn grote hobby en ben ik nu de biografie van Napoleon aan het lezen. Ik ben al vele jaren zzp'er en werk onder andere voor NL Greenlabel - dat staat voor een meetbaar duurzaam leefomgeving - een grote boomkwekerij en andere "groene" opdrachtgevers.'

## Liefde voor natuur, biodiversiteit en klimaatadaptatie staat centraal bij Stichting Steenbreek. Waar ligt jouw connectie met die thema's?

'Ik ben heel erg bezig met duurzaamheid. Dat is gekomen nadat ik in aanraking ben gekomen met Nico Wissing, een van de oprichters van NL Greenlabel. Van hem heb ik veel geleerd, onder meer dat alles wat leeft een rol heeft in de natuur. Toen is bij mij het bewustzijn gekomen dat ik er zelf ook iets aan kon doen. Ik heb samen met mijn vrouw Carmen een boek geschreven, Gelukkig met minder spullen, nadat we een jaar lang geen spullen hebben gekocht, uit oogpunt van duurzaamheid. We zijn heel duurzaam bezig en hebben onder meer een nul-op-de-meterwoning en zonnepanelen. We verplaatsen ons ook zoveel mogelijk met de fiets en houden fietsvakanties. Ik eet geen vlees en vis. Mijn motto is: verbeter de wereld, begin bij jezelf.'

## Communiceren

Aan de incompany-cursus met de gemeente Venlo namen tien ambtenaren deel, van de afdelingen Groen, Sport, Wijkgericht Werken, Erfgoed, Wonen, Mobiliteit, en Project- en Procesmanagement. Zij volgden de cursus van september vorig jaar tot februari 2023. Aan het einde presenteerden zij hun bevindingen, waarna zij zichzelf Ambassadeur Leefbare Stad mochten noemen. De aanleiding voor deelname van de gemeente Venlo was het opstellen van een integrale visie openbare ruimte (IVOR). Het team Openbare Ruimte zocht een training om de ambities uit de IVOR mee te gaan nemen in het integraal werken in de organisatie. Hier sloot de training van Hogeschool Van Hall Larenstein inhoudelijk bij aan. Inmiddels wordt er intern ook gewerkt aan een leidraad openbare ruimte (LIOR) waarin ambities worden vertaald naar de gewenste effecten in de openbare ruimte en borging in de processen. De training heeft hier denkrichingen en handvaten voor gegeven.

Speciaal aan de cursus voor de gemeente Venlo is dat, naast de basis van de oorspronkelijke cursus, invulling werd gegeven aan de behoeften van de deelnemers van de gemeente Venlo. De behoefte was om de lessen te laten aansluiten bij de fase van ontwikkeling van de Venlose openbare ruimte. De Hogeschool dacht daarmee proactief mee over wat aansluit op de ingebrachte casussen van de Venlose ambtenaren.

Het grote voordeel van de incompany-variant is volgens Wendy Schoenmakers, team Project- en procesmanagement bij de gemeente, vooral dat directe collega's de training samen doorlopen. 'Je leert elkaar en elkaars werk beter kennen, waardoor je in je dagelijkse werk elkaar makkelijker kunt vinden. Het voelde allemaal heel prettig, ik ben verrast door hoe het gegaan is.' Intensief was de cursus ook. 'Het is een hele zoektocht geweest om samen met de docenten invulling te geven aan de cursus. Daar komt bovenop dat het bezig zijn met de leefbaarheid van de stad veel is om te verwerken. Je leert niet alleen nieuwe dingen, maar vooral ook communiceren over verschillende disciplines heen. En voor alle negen trainingen moet je je toch goed voorbereiden.'

## Enthousiasme

Veel deelnemers van de cursus zullen misschien al bezig zijn met de stedelijke leefbaarheid. Dat is volgens Schoenmakers en Ankone niet erg. Ankone: 'Als je wilt dat ambassadeurs na de cursus in staat zijn om hun organisatie mee te krijgen met nieuwe ideeën, dan heb je juist deelnemers nodig met een bepaald profiel. Deelnemers zijn gedreven om meer te bereiken in hun werk voor de leefbaarheid in de stad.'

Hoe de ambassadeurs in de gemeente Venlo op de langere termijn het enthousiasme zullen vasthouden, moet nog gedeeltelijk worden uitgezocht. Enkele ideeën zijn het geven van lezingen over opgedane lessen, het

uitnodigen van sprekers voor collega-ambtenaren en het delen van ervaringen op het intranet van de gemeente. 'We willen het vasthouden en er serieus mee aan de slag blijven. Daar zijn we met elkaar over in gesprek', aldus Schoenmakers.

De ambassadeurs in Venlo proberen in het dagelijkse werk meer draagvlak en aandacht te genereren voor de leefbaarheid in de stad. Zij denken samen na over hoe disciplines binnen de gemeentelijke organisatie te verbinden zijn. Volgens de Venlose ambtenaar lukt het de deelnemers nu ieder geval al om de gewonnen inzichten toe te passen in hun eigen werk. Het meenemen van de organisatie, ook via de incompany-vorm, vraagt in haar ervaring om meer ondersteuning. 'In de waan van de dag en met de tijd die je hebt, is het toch lastig om dezelfde energie zoals tijdens de cursus hoog te houden.' Ankone herkent deze opgave en krijgt dit terug van meerdere deelnemers. Van Hall Larenstein is dan ook bezig om bij oud-deelnemers op te halen hoe zij na het geven van de cursus kunnen helpen. Zo is er een netwerk, waarin oud-cursisten elkaar zo af en toe nog spreken en zelfs bij elkaar op bezoek komen. Ankone: 'Zoals tijdens de Floriade in Almere.'

'Het is lastiger om als enige ambassadeur terug te keren in een grote organisatie. Dan kan je worden ondergesneeuwd', erkent de manager. De hogeschool is van plan om cursisten zowel via de open inschrijving als de incompany-variant te blijven opleiden, toch ziet Ankone vooral de kracht van het opleiden van meerdere collega's zoals in het geval van Venlo. 'Als je tien tot vijftien ambassadeurs in je organisatie hebt, dan neemt de kans op een lerende organisatie flink toe.'

'Zorg ervoor dat je vooraf goed voor ogen hebt wat je in de cursus wilt inbrengen en hoe je na de cursus inzichten kan verankeren in je eigen organisatie', adviseert Schoenmakers. Zij voegt daaraan toe: 'Maak als organisatie dan ook voldoende ruimte vrij om de resultaten van de cursus te laten landen. Zo bereik je de beste resultaten.'



Geslaagde cursisten van de gemeente Venlo



## BOMENMAKELAAR EN GROENKEUR GEVEN IN BOEK HANDVATTEN VOOR BOMENBELEID

# ‘Te vaak wordt een boom gekapt, in plaats van vooruit te denken’

Stadsbomen worden gemiddeld veertig jaar oud, terwijl een boom dan pas volwassen is en ecologische betekenis krijgt. Om bomen volwassen te laten worden is een volwassen bomenbeleid nodig, vinden Stichting Bomenmakelaar en Stichting Groenkeur. Daarom is het boek *Bouwstenen voor bomenbeleid* geschreven; het is bedoeld voor beleidsmedewerkers groen van gemeenten om hen te ondersteunen bij het opstellen van een bomenbeleid dat de ecologische en monetaire waarde van bomen centraal stelt.

Bomen blijken vaak een sluitpost bij ruimtelijke ontwikkelingen. Ze staan achteraan in de rij bij woning- en wegenbouw en zodra bomen meer onderhoud nodig hebben, worden ze niet zelden vervangen voor nieuwe kleine boompjes.

De publicatie biedt handvatten om bewuste keuzes te maken en het bomenbeleid weerbaar te maken in de concurrentie om ruimte en middelen. Onder aanvoering van Stichting Bomenmakelaar is een werkgroep met beleidsmedewerkers groen uit verschillende gemeenten aan de slag gegaan en vervolgens is onder redactie van Stichting Groenkeur het boek doorgenomen en voorzien van praktische handvatten voor aanbestedingen, vertelt Dick Oosthoek, directeur van Groenkeur.

### Waarom is een dergelijk boek eigenlijk nodig?

” ‘Het aantal mensen met bomenkennis neemt af. Ook hier is krapte op de arbeidsmarkt een van de oorzaken. We zien echter ook dat een aantal oude rotten verdwijnt waarvoor geen nieuwe mensen klaarstaan. Bomen krijgen steeds meer aandacht van de burger en daarmee in de media; dat vraagt ook een goed bomenbeleid. Nog te vaak wordt een boom maar gekapt, in plaats van vooruit te denken. Met goed beleid komt er meer plek voor bomen en blijven ze vaker behouden, in plaats van te laten sneuvelen omdat er zo nodig iets anders tussendoor komt. Het herstellen van de “waarden” van een boom, naast de monetaire waarde, vraagt jaren. Om een gekapte boom te vervangen moet je voor een gelijke waarde tientallen bomen terug planten. Met i-Tree (verzameling van analyse- en voorlelenbeoordelingsinstrumenten voor stedelijke en landelijke bosbouw, red.) hebben ze al diverse voorbeelden laten zien.’

Beeld: iStock

### Wat 'mankeert' aan het huidige bomenbeleid bij sommige gemeenten?

'In veel bomenbeleidstukken ontbreekt de samenhang met de andere beleidsterreinen. Als je de stad of het dorp als boomkwekerij gaat zien, dan zijn bomen verplaatsbaar en kunnen ze ruimte maken en ook krijgen als het nodig is. Door bijvoorbeeld de NEN 2767-conditie-meting te hanteren, sluit je aan op de taal van de infrastructuur werken. De boom krijgt dan een volwaardige plek bij het vernieuwen en onderhouden van de openbare ruimte. Als de straat dan open moet voor bijvoorbeeld vernieuwing van de riolering of kabels, is ook bekend in welk levensstadium de boom verkeert. Amsterdam is een mooi voorbeeld. De kademuren worden vernieuwd, waarbij het adagium is om de boom te behouden. Dat lukt niet met de volle ondergrond. Gezamenlijk is nu bedacht om onder de boom een alkoof te maken waar alle leidingen en kabels doorheen lopen. Dat is voortgekomen uit integraal denken en bomen behouden.'

### Wordt in het huidige beleid te weinig uitgegaan van de ecologische functies van bomen?

'Dit is inderdaad nog maar beperkt. Het wordt wel genoemd, maar er wordt niet mee gewerkt. Het vervelende is ook dat er nog geen goede waardemeter voor gevonden is. Er zijn wel instrumenten in ontwikkeling zoals iTree, maar dat levert nog maar beperkt monetaire waarde op. Boomkroonvolume is nu in opkomst als meetinstrument. Dat is in ieder geval een methode om de hoeveelheid groen te meten en dan mag je ervan uitgaan dat daarmee ook de ecologische kwaliteit toeneemt. Overigens klinkt het simpel. Maar boomkroonvolume is niet met een tabelletje te meten. Dat vraagt kennis van de boomsoort, groeiwijze en plaats waar de boom staat. Met een puntenwolk, wat tegenwoordig ook kan, is dit nauwkeuriger te bepalen. Maar het begin is er.'

### U noemde al het vaak sectoraal werken bij gemeenten en het ontbreken van de samenhang met de andere beleidsterreinen. Wordt in het boek ook rekening gehouden met of aanbevelingen gedaan voor een integrale aanpak?

'Vanzelfsprekend. Dit was een van de redenen om het boek te maken. Aansluiten op de taal van de straat en de ingenieurs. De grijze kant van de openbare ruimte voert toch vaak de boventoon in projecten en het groen komt erachteraan.'

### In het boek wordt, toepasselijk, ook een beslisboom genoemd als beleidsinstrument. Hoe kunnen gemeenten die gebruiken?

'De beslisboom helpt boomeigenaren bij besluiten over het behouden, verplanten, herplanten, kap en compensatie. Een stroomschema zegt vaak meer dan duizend woorden. Onlangs las ik nog dat er in mijn eigen gemeente een kapaanvraag werd ingediend om een bouwkeet te kunnen plaatsen. Dan vraag je je toch af wie dit durft aan te vragen. Die keet staat er een paar maanden en we gaan een jarenlange investering om zeep helpen. Dat moet echter anders kunnen.'

### Het is niet allemaal kommer en kwel, neem ik aan. Kunt u gemeenten noemen die positief scoren als het gaat om bomenbeleid?

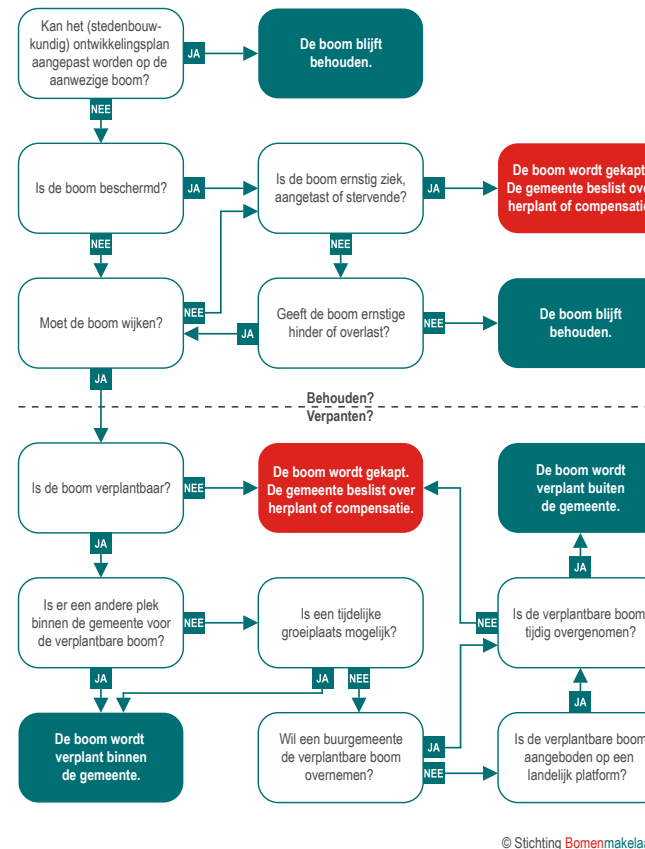
'Camiel Versluis, de auteur van het boek, heeft veertig bomenbeleidspannen doorgenomen. Er hebben zes gemeenten meegewerkt aan het boekje. Die zetten hun beste beentje voor. Er zijn veel positieve uitzonderingen, waaronder de gemeenten Wijdemeren en Apeldoorn goede voorbeelden zijn.

### Wat is voor u de belangrijkste aanbeveling in het boek?

'Ga het gesprek aan met de collega's die actief zijn in de openbare ruimte. Praat elkaars taal en zorg dat de waarde van de boom ook tussen de oren van collega's en colleges komt te zitten. Ik merk het ook bij Groenkeur-bedrijven waar een groen- en infratak aanwezig is. Die collega's houden buiten rekening met elkaar. Ze gooien geen puin en zand meer in de groenstrook, omdat ze weten dat hun collega daar straks aan het werk moet. Waar we op infrastructurele werken afschrijven, kunnen we bij bomen opschrijven. Als je dat weet uit te leggen aan het college, de gemeenteraad en collega's, komt er een andere kijk op de boom.'

## Beslisboom

Voor gemeenten (en eigenaren van grote arealen) bij besluiten over **behoud, verplanten, kap, herplanten** en **compensatie** van volwassen bomen. Toe te passen bij o.a. ontwikkeling, herinrichting en renovatie van een gebied.



Een beslisboom helpt boomeigenaren bij het nemen van besluiten.

## Haarlem biedt bomen een grotere bescherming

In de gemeente Haarlem is in 2021 de nieuwe Bomenverordening vastgesteld; met de aangescherpte criteria hebben de bomen een grotere bescherming gekregen en tegelijkertijd is de beoordeling van vergunningsaanvragen eenduidiger geworden.

'Bomen vormen in een compacte stad als Haarlem een schaars goed waarmee we zorgvuldig omspringen. Onze inwoners en politiek zien bomen en overig groen zeker als van grote waarde', zegt Djorn Noordman, strategisch adviseur beheer openbare ruimte van de gemeente. 'Deze waarde wordt versterkt wanneer het in samenhang wordt gezien met de actuele grote opgaven, zoals klimaatadaptatie, CO<sub>2</sub>-reductie, de afname aan biodiversiteit en mentale gezondheid. Bomen en overig groen zorgen dus niet alleen voor een fijne leefomgeving, we hebben ze ook keihard nodig om een gezonde stad te blijven.'

In 2022 heeft de gemeenteraad ook het groenbeleidsplan "Haarlem gaat op groen" vastgesteld. Uitgangspunt is wat groen is (zo veel mogelijk) groen houden, waar het kan groen uitbreiden en waar groen verdwijnt compenseren. 'Geleidelijk ontstaat zo in de publieke en in de private buitenruimte een meer samenhangende groenstructuur, waarin en waardoor je prettig kunt bewegen en waar ontmoetingen kunnen plaatsvinden.'

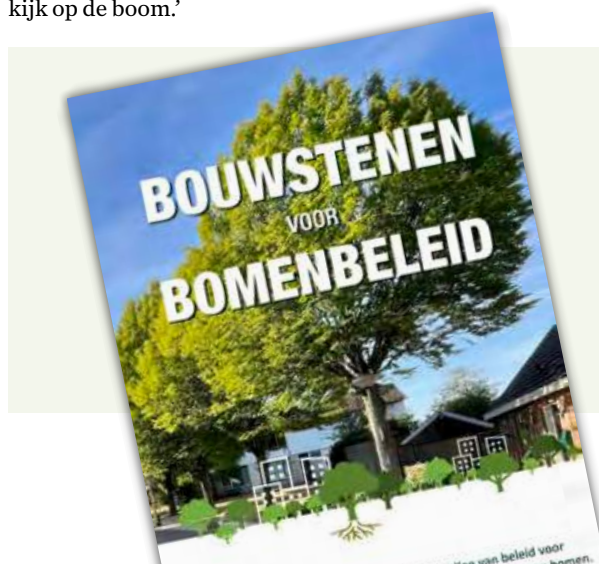
### Bomenbeleid

Oplossingen voor de verschillende opgaven in Haarlem moeten goed op elkaar worden afgestemd. De integrale benadering speelt een grote rol en sluit aan bij de insteek van de nieuwe Omgevingswet, zegt Noordman. 'Het vraagt om een integrale blik op gebiedsopgaven en een integrale betrokkenheid. Hierbij wordt niet alleen gestreefd naar een nauwere samenwerking tussen verschillende beleidsvelden, maar ook beleidmakers, beheerders, uitvoerders en wijkregisseurs kunnen door nauwere banden de potentie die er is optimaal benutten.'

In het coalitieakkoord 2022-2026 "Actie! Aan de slag voor een sociale, groene en leefbare stad" wordt de nadruk gelegd op minder beleid en meer realiseren. Voor nieuw beleid geldt het nee, tenzij-principe. 'Een actualisatie van het Bomenbeleidsplan is daarmee on hold gezet. We hebben de Bouwstenen voor Bomenbeleid dus nog niet concreet toegepast', zegt Noordman.

### In samenhang

Voor aankomend jaar staat wel een actualisatie van negen beheerplannen op de planning. Doel hierbij is om, in lijn met de ontwikkeling in assetmanagement, de prestaties, kosten en risico's in samenhang te bekijken. 'Dit biedt voor bomen en overig groen, wat toch vaak een sluitstuk in de begroting was, de kans om gelijkwaardig met de andere assetdomeinen zoals verhardingen of riolering op te trekken. De bouwstenen voor bomenbeleid zullen we hier zeker bij betrekken. De assetbeheerplannen willen we in 2024 opleveren.'



De publicatie *Bouwstenen voor bomenbeleid (Handvatten voor gemeenten bij het opstellen van beleid voor aanplant, behoud, verplant, kap, herplant en compensatie van bomen)* helpt gemeenten bij het opstellen van een bomenbeleid dat de ecologische en monetaire waarde van bomen centraal stelt. Het is een uitgave van Stichting Bomenmakelaar en Stichting Groenkeur. De uitgave is zowel als e-book (ISBN 9789464657197, € 13,76) als hardcover (ISBN 9789403678511, € 27,50) verkrijgbaar. Het boek is onder redactie van Stichting Groenkeur geschreven door Camiel Versluis en telt 86 pagina's. Het is verkrijgbaar in alle (online) boekwinkels of rechtstreeks online te bestellen via: [www.mijnbestseller.nl/books/311348](http://www.mijnbestseller.nl/books/311348).

**BELANGRIJKE ELEMENTEN:  
VULLING, DE STENEN EN FUNDERING**

# Groen parkeren kan snel en simpel, maar is kwestie van willen en durven

Parkeerplaatsen met duurzame grastegels met de juiste fundering zorgen dat het regenwater weer in de bodem kan infiltreren. Beeld: Rain(a)Way

**Parkeerplaatsen, en daar zijn er nogal wat van, zijn uitgelezen plekken om klimaatadaptieve maatregelen te nemen. Als de veelal verharde plekken vervangen worden door open tegels met een goed substraat en de juiste fundering levert dat een zinvolle bijdrage aan infiltratie en opvang van regenwater. Dit zogeheten groen parkeren is een concept dat ontwikkeld is door ontwerp- en adviesbureau Rain(a)Way. Het wordt in de markt gezet als Park Positive.**

Rain(a)Way is een ontwerp- en adviesbureau dat de natuurlijke cyclus van regenwater in stedelijk gebied wil terugbrengen door water op een innovatieve manier zichtbaar te bergen, te verplaatsen en te infiltreren. Daarnaast wil het de hittestress terugdringen door middel van vergroening en ontharding van het stedelijk gebied. Speciaal voor groen parkeren heeft Rain(a)Way Park Positive gelanceerd, een eigen merk gericht op groene

parkeerplaatsen. 'Eigenlijk groen en blauw parkeren, want het gaat erom te zorgen voor de beste infiltratiecapaciteit', zegt Fien Dekker, oprichter van het bureau. Zij ontwierp in 2014 de eerste klimaatadaptieve Rain(a)Way-tegel die een oplossing biedt tegen wateroverlast, hittestress en, zoals ze zegt, de groeiende, grijze betonzucht in de stad. 'De grootste uitdaging zijn de woonstraten, vaak smalle straatjes met rijtjeshuizen en parkeer-

plekken. Juist in die verharde omgeving is het moeilijk om regenwater de bodem in te brengen. Parkeerplaatsen zijn de beste plekken om dat te doen. Wij hebben het idee dat het probleem nog onderbelicht wordt en de impact van een slechte afwatering wordt onderschat.' Om meer bewustwording te creëren heeft Rain(a)Way Park Positive gelanceerd, een totaalsysteem voor groen parkeren dat regenwater een plek geeft en zorgt voor een nieuwe manier van watermanagement in de straten.

## Fundering

Nu is een "groene parkeerplek" niet nieuw, want we kennen allemaal de open betontegels waar de grassprietten uit groeien. 'Daarbij wordt eigenlijk alleen maar naar de bovenkant gekeken', zegt Dekker. 'Maar naast een bovenkant met open tegel, heb je ook de juiste fundering nodig.' Er zijn volgens Dekker drie elementen die meespelen om een goede groene parkeerplek te creëren: vulling, de stenen zelf en fundering. 'Alle drie zijn even belangrijk.'

De steen moet, zo zegt Dekker, voldoende open ruimte hebben en het gras beschermen. 'Je wilt echter ook de toegankelijkheid waarborgen en zorgen dat mensen goed kunnen uitstappen. Daarom kiezen we voor een Gradiëntgrastegel, van open naar gesloten.'

Bij de "simpele" open betontegel wordt vaak teelaarde als vulling gebruikt, maar het nadeel is dat dat vaak dichtslaat en ondoordringbaar wordt. Er is volgens Dekker een goed substraat nodig en grassoorten die diep wortelen en bestand zijn tegen "overrijden". 'Bijvoorbeeld veldbeemd en roodzwenk. Wij gebruiken het MaaiMinder-mengsel DSV.' Dit mengsel kent een snelle beginontwikkeling met daarna weinig lengtegroei. Wie geen vulling met beplanting of gras wil toepassen, kan bijvoorbeeld kiezen voor een onderhoudsarme schelpenvulling.

De fundering moet voldoende draagkracht hebben en voldoende doorwortelbaar zijn. De juiste fundering zorgt voor genoeg ruimte voor het vasthouden van vocht



Toepassingen met verschillende Gradiënt-tegels: links de ovale (65% groen) met looppedeelte van gesloten tegels (5% open voor infiltratie); rechts de ovale, vierkante (33% groen) en gesloten tegels. Beeld: Studio Buil



Groene parkeerplaatsen zorgen met name in vaak versteende woonstraten dat het regenwater weer de bodem in kan. Beeld: Rain(a)Way

waardoor het gras langer groen blijft. Tijdens een droge en hete zomer maand kan een substraat bijna een maand (26 dagen) voldoende vocht vasthouden voor het gras, blijkt uit onderzoek op The Green Village, een regelluw “openlucht-laboratorium” op TU Delft Campus. Het door Park Positive gebruikte substraat van BVB is op basis van steenslag, granulaat, waardoor je nooit te veel kunt verdichten, aldus Dekker. Voor Park Positive wordt een substraat gebruikt van minimaal 20 centimeter. ‘We hebben verschillende testen gedaan om te kijken welke hoogte het beste is. Het verschil tussen 10 en 20 centimeter blijkt enorm te zijn wat betreft hoe groen het gras wordt.’

### Onderhoud

Uit reacties van gemeenten op kennisevents merkt Fien Dekker dat het omgaan met de klimaatverandering aan het omslaan is. ‘De opgave wordt ook steeds complexer. Eerst was het wateroverlast, nu wordt het waterschaarste. Opslaan van water wordt steeds urgenter.’ Een aspect dat voor gemeenten meespeelt zijn de kosten. ‘In vergelijking met een klinkerparkeerplaats is er wel een kostenverschil. Maar aan de andere kant zorg je ook voor waterberging als je de plek ook gebruikt als groeiplaats van een boom. Wellicht heb je ook geen gescheiden waterstelsel meer nodig, maar daar is meer onderzoek voor nodig.’

Het standaard onderhoudsvorschrift voor een groene parkeerplaats is een of twee keer per jaar maaien, in het najaar na het groeiseizoen, en daarnaast eenmaal per twee jaar met een kunststof rolborstel over de parkeerplaats gaan om vervilting van het gras tegen te gaan en de infiltratiecapaciteit te behouden.

### Onderzoekstraat

Inmiddels hebben al diverse gemeenten met Park Positive groene parkeerplekken aangelegd, zoals Nieuwleusen, Nieuwegein, Oosterhout, Haaren en Zwijndrecht. In Zoeterwoude maakte teamleider Buitenruimte Paul Geluk vijf jaar geleden op The Green Village kennis met diverse klimaatadaptieve bufferingsmogelijkheden. ‘Daaruit kwam voort dat ik groen parkeren wilde uitproberen. We hebben twee projecten gedaan met roosters en op een funderingsbasis van bomenzand, en de andere twee projecten met de eerste tegels van Rain(a)Way. Nu is dat laatste principe inmiddels doorontwikkeld naar Park Positive, zijn er andere substraten en is het veel meer afgestemd op de parkeerbelasting. En die combinatie is slim en goed.’

Om nog meer inzicht te krijgen in de voordelen van groen parkeren, is Geluk nu bezig om een nieuw project te starten met een proefinstelling of onderzoekstraat in de gemeente. Hij heeft daarvoor contact gelegd met diverse leveranciers die verschillende systemen ontwikkeld hebben. ‘Hierdoor krijgen we alle varianten op één locatie. De producenten blijken geïnteresseerd. Ik streef naar een proefproject met in totaal 25 à 30 verschillende opstellingen. Ik wil graag doorpakken, maar het gaat alleen niet zo snel als ik had gehoopt.’

De vraag is nog hoe de metingen en onderzoeksresultaten worden geregistreerd, maar Geluk denkt hierbij onder meer aan studenten van TU Delft. ‘En bij metingen denk ik ook aan temperatuurmetingen; dus niet zozeer aan de infiltratiecapaciteit bij groen parkeren, maar hoe groen blijft het, blijft het doorlatend, wat doet het met de temperatuur?’

Geluk beseft dat bij groen parkeren nog meer aspecten komen kijken dan alleen de aanleg en de infiltratiecapaciteit. ‘Hoe zit het met beheer en onderhoud? Hoe doe je dat, dat zit namelijk niet in bestaande onderhoudscontracten.’ Het voordeel van een kleine gemeente als Zoeterwoude (circa 9500 inwoners) is volgens Geluk wel dat de lijnen kort zijn. ‘Je kunt sneller schakelen als het gaat om bijvoorbeeld klimaatadaptieve maatregelen. Bij ons zijn de beheerders ook de beleidsmakers.’

### Kantoorgebouwen

Groenbedrijf Donker Groep maakt zich ook sterk voor het concept van groen parkeren. Zo werd in samenwerking met BVB voor Rain(a)Way een Park Positive groene parkeerplaats aangelegd op The Green Village voor onderzoek en testen. ‘Naast die proef doen we veel meer op het gebied van groen parkeren’, zegt Alvin Riga, vestigingsleider van Donker Design. ‘Bij de meeste kantoorgebouwen moet vrijwel altijd geparkeerd worden en daar liggen volgens ons grote kansen. Immers, het terrein heeft alleen de functie parkeren; hier valt meer uit te halen. Het eerste wat je kunt aanpakken zijn die parkeerplaatsen, vaak een groot deel van het terrein. Die zijn het snelst en makkelijk te vergroenen en waterdoorlatend te maken’, aldus Riga. ‘Het gaat niet alleen om verharding, maar ook om het verminderen van verharding. Dus slim omgaan met afmetingen. Dus bijvoorbeeld parkeerplaatsen clusteren met maar één rijbaan om te komen tot de parkeerplek.’ Wat Donker bij de aanleg steeds vaker doet is de parkeerplaatsen korter maken. Bij tegenoverliggende parkeerplaatsen houd je een tussenruimte van een meter over die naar wens is in te richten, bijvoorbeeld als raingarden of wadi, of met bomen die zorgen voor schaduw.

Riga wil echter nog verdergaan en vindt het interessant om te kijken wat er gebeurt als in plaats van de parkeerplaatsen te vergroenen de rijbanen ernaartoe worden vergroend.

‘Op een parkeerplaats staat, als het goed is, altijd een auto; een rijbaan wordt niet continu gebruikt, er komt af en toe een auto overheen. Daar hebben planten dus meer kansen van slagen. Dit concept zou ik bij een volgende opdracht weleens willen uitproberen. Je zou het ook in een woonwijk kunnen doen, als je het praktisch gebruik vooraf maar goed onderzoekt.’

### Capaciteitsproblemen

De ervaring van Donker is, net als van Fien Dekker, dat naast bedrijven ook steeds meer gemeenten werk maken van vergroenen. ‘Het is heel eenvoudig een kwestie van willen en durven. Elke gemeente heeft te maken met hittestress, klimaatadaptatie, wateroverlast. Dat komt allemaal samen’, zegt Riga. ‘Er is veel ambitie en dat is heel positief. We merken wel dat veel gemeenten kampen met capaciteitsproblemen. Er gebeurt ook heel veel op dat gebied. Onze ervaring is ook dat men veel naast elkaar werkt. Wij vragen in gesprekken ook altijd of bijvoorbeeld de afdeling beheer kan aansluiten. Je kunt bijvoorbeeld het vervangen van riolering combineren met het vergroenen van een wijk. Als je een straat of buurt aanpakt, moet de boel toch op de schop. We merken dat er verschillende ambities en behoeften bij gemeenten spelen, maar dat deze niet altijd bij elkaar komen. Hier liggen wel kansen in efficiëntie, bijvoorbeeld onderhoud riool in combinatie met vergroenen van de wijk en veiligheid. Als je van elkaar weet wat de ambities zijn, kun je combineren.’



JOJANNEKE BIJKERK VAN CRUYDT-HOECK:

# ‘Er is nog zoveel moois te winnen’

Wadi in Gemert-Bakel

Jojanneke Bijkerk en Jasper Helmantel van Cruydt-Hoeck in het Friese Nijeberkoop richten zich samen met hun veertig medewerkers op het vermeerderen en verspreiden van inheemse zaden, planten en bloemenmengsels. Dit met als doel om de biodiversiteit en de natuur te herstellen. Onlangs nog introduceerden ze speciaal voor Friesland samengestelde zaadmengsels. ‘Het ultieme voorbeeld van het grootschalig terugbrengen van autochtoon materiaal naar onze leefomgeving’, vertelt Bijkerk met gepaste trots.



Jasper Helmantel en Jojanneke Bijkerk

**Wat doet Cruydt-Hoeck precies?**  
‘Wij richten ons op het verzamelen, kweken en verspreiden van inheemse zaden, planten en bloemenmengsels. De roep om het versterken van de biodiversiteit wordt steeds luider. Daarom verzamelen wij, met toestemming van terreineigenaren, wild uitgangsmateriaal uit natuurgebieden. Dit vermeerderen we vervolgens op onze kwekerijen (22 hectare, red.) en met onze teeltpartners (26 hectare, red.). Onze zaden en planten worden onder meer geleverd aan overheden, hoveniersbedrijven, aannemers, waterschappen en particulieren voor toepassing in tuinen en de openbare ruimte.’

**Hoe heeft het bedrijf zich in de loop van de jaren ontwikkeld?**  
‘Jasper en ik hebben het bedrijf zestien jaar geleden overgenomen van onze bevroegen voorgangers. Op dat moment kochten we bijna al het zaad in en produceerden we nog maar weinig zaad zelf. Maar in de loop van de jaren hebben we onze eigen collectie en teelt opgebouwd, waardoor wij nu het overgrote deel van de zaden uit eigen teelt kunnen leveren.’

**Wat is het verschil tussen inheems en autochtoon?**  
‘Een inheemse plant, bijvoorbeeld de gewone margriet, kan over een groot deel van Europa wild voorkomen. Maar de plant kent wel genetische varianten. Zo wijkt een gewone margriet uit Roemenië genetisch sterk af van een gewone margriet uit Nederland. Bij autochtone



Oogsten met de pluiszuiger

herkomst wordt plantmateriaal verzameld, gekweekt en weer toegepast in het gebied waar het van oorsprong vandaan komt. Daarmee vindt het ook aansluiting bij bijvoorbeeld de insecten uit dat gebied. Wij kijken daarbij naar de plantengeografische regio's. In ons geval de Noordzee-laaglanddelta (Nederland, Vlaanderen en westelijk Duitsland, red.)’

**Waarom zijn gebiedseigen soorten zo belangrijk?**  
‘Uit onderzoek blijkt dat inheemse plantensoorten beter passen bij onze bodem en ons klimaat, en genetisch goed aansluiten bij de behoeften van insecten en andere organismen. De toepassing van gebiedseigen wilde zaden en planten is met andere woorden essentieel voor biodiversiteitsherstel. Neem bijvoorbeeld de zomereik. Deze heeft ontelbaar veel connecties met allerlei micro-organismen, schimmels en insecten. Er leeft ontzettend veel in zo'n eik. Bij de niet-inheemse Amerikaanse eik is dat aantal nihil. De boom heeft weinig relaties met de omgeving, terwijl deze eik toch veel voorkomt in onze bossen. En dat is jammer, want het is ecologisch gezien geen grote toevoeging.’

**Hoe groot is jullie sortiment?**  
‘We hebben zaden van meer dan 500 verschillende soorten inheemse planten, waarvan we ieder jaar ongeveer 250 soorten in productie hebben. Van sommige soorten hebben we maar 10 gram, van anderen wel 1000 kilo. Daarnaast bieden we ongeveer





Bloemenweide

30 standaard bloemenweidemengsels aan; aantrekkelijke soorten die je goed kunt vermeerderen en goed groeien in een tuin, bloemenweide of berm. Maar we verkopen ook veel speciaal samengestelde mengsels. In 2017 hebben we kwekerij De Heliant overgenomen, waar we wilde planten in pot verkopen die we voornamelijk zelf opkweken. Ook hebben we in het najaar stinzenbollen en bosplantsoen in ons sortiment.'

**Jullie hebben onlangs speciaal voor Friesland samengestelde zaadmengsels geïntroduceerd. Waarom hebben jullie deze "Fryske Siedmingsels" ontwikkeld?**

“De vraag kwam vanuit It Fryske Gea, beheerder van veel Friese natuurgebieden. Voor het inzaaien van de openbare ruimte en bermen in de nabijheid van natuurgebieden, willen ze het liefst zaad dat oorspronkelijk uit de omgeving komt. Daarop hebben wij samen met Mark Hilboezen van It Fryske Gea het plan uitgewerkt om speciaal samengestelde bloemenmengsels te maken. Daarvoor hebben we in en voor Friesland zaden verzameld en opgekweekt, voor zover we daar nog geen goede collecties van hadden. Dit met het behoud en herstel van het Friese landschap als uitgangspunt. Na vier jaar kunnen we de Fryske Siedmingsels nu introduceren. De bedoeling is dat de mengsels dit najaar beschikbaar zijn.’



Teeltvelden

**Is de aanpak van Friesland nieuw?**

“Ja en nee. We stellen bijvoorbeeld ook voor gemeenten speciale zaadmengsels samen. Dat hebben we onder meer gedaan voor de gemeenten Amsterdam, Den Haag en Groningen. Ook voor het ziekenhuis in Zwolle, dat een prachtig kleurrijk gebouw heeft, hebben we bloemenmengsels samengesteld met soorten die in Zwolle thuishoren. Op die manier hebben we een mooie link gecreëerd tussen het landschap en het gebouw. Van dat soort projecten word ik heel blij.’

**Kan deze benadering wel uit?**

“Of iets wel of niet uit kan, is betrekkelijk. Het ligt eraan waar je het mee vergelijkt. Maar ons werk is zeker arbeidsintensief. Dat is niet erg, zolang er maar vraag is. Ook moet je opletten dat het werk niet te kleinschalig wordt, omdat de productiekosten anders te hoog worden. Dit doe je bijvoorbeeld door ervoor te zorgen dat soorten ook in andere gebieden gebruikt kunnen worden. Doordat we tijdens de zoektocht naar zaden voor de Fryske Siedmingsels ook mochten zoeken naar andere soorten, was het werk voor ons extra waardevol. Het mes snijdt dus aan twee kanten.’

**Hoe uniek is jullie bedrijf?**

“In Nederland zijn wij de grootste speler als het gaat om de teelt van wilde zaden en planten van autochtone herkomst. Inmiddels zijn er een paar bedrijven die ook een percentage

autochtoon materiaal produceren. Ik hoop echt dat zich dat doorzet. We hebben meer kwekers nodig die autochtoon materiaal willen vermeerderen.’

**Klopt het dat er in Duitsland al wel op grotere schaal wordt gewerkt met gebiedseigen soorten?**

“Ja. Duitsland is opgedeeld in 22 verschillende regio's, waarbij in iedere regio zaad verzameld, vermeerderd en toegepast wordt. Soms mogen ze ook iets in een aangrenzende regio doen. In Frankrijk bestaat een vergelijkbaar systeem.’

**Is de Duitse aanpak ook interessant voor Nederland?**

“Ik denk dat Nederland daar te klein voor is. Je kunt Nederland natuurlijk wel opdelen in veen-, klei- en zandgebieden, en bijvoorbeeld onderscheid maken tussen de kust en het binnenland. Maar ik weet niet of het handig is om Nederland op te delen in genetische regio's. Dat lijkt me lastig uitvoerbaar.’

**Worden gebiedseigen soorten ook beschermd?**

“Nog niet. Maar daar is Stichting Het Levend Archief – waar ik in het bestuur zit – samen met terreinbeherende instanties mee bezig. Dit met als doel om wilde populaties een hogere status en dus betere bescherming te geven. Zo werkt Het Levend Archief aan het veiligstellen van de genetische diversiteit van wilde planten door inheemse zaden te verzamelen en deze op te slaan in een Nationale Zadencollectie. Dat hoort eigenlijk een nationale opgave te zijn.’

**Hoe zit het met de vraag naar inheemse soorten?**

“Die vraag neemt de laatste jaren toe; er is steeds meer aandacht voor het inheemse sortiment. Er zijn zelfs gemeenten die alleen nog maar autochtoon materiaal willen. Die specifieke vraag kregen we voorheen nooit.’

**Wat is jullie missie?**

“Door de toepassing van wilde planten hopen we de biodiversiteit te vergroten en een gezonde leefomgeving te creëren voor mens, dier en plant. Dat is zo nodig. In stedelijk gebied, maar ook in het buitengebied is er nog zoveel moois te winnen. Niet alleen in Nederland, maar ook in de rest van Europa. Niet voor niets is in 2018 – mede door onze

inzet – de European Native Seed Producers Association, de E.N.S.P.A., opgericht, een samenwerkingsverband van kwekers uit heel Europa die inheemse wilde bloemenzaden kweekt. Dit is echt een fantastische club gepassioneerde mensen die veel leert van elkaar en samen streeft naar meer kwalitatief goede zaden van lokale herkomst.’

**Is het lastig om voorloper te zijn?**

“Soms wel, maar daar denken we eigenlijk nooit zoveel over na. Ons werk is gewoon erg belangrijk en het is heel mooi om te zien dat er steeds meer draagvlak is voor biodiversiteitsherstel. Het voelt echt alsof we op een kantelpunt staan en zaken in een stroomversnelling komen. Lokaal materiaal heeft gewoon veel voordelen. Daarom zou ik willen dat meer mensen ons voorbeeld volgen. Voor mij voelt het gewoon als de enige goede manier.’

**Wat is jullie kracht?**

“Naast het feit dat we uniek zijn in wat we op het gebied van autochtoon materiaal doen, steken we veel energie in onze advisering. We merken dat het echt verschil maakt wanneer je mensen mee kunt nemen in je filosofie. Dat doen we bijvoorbeeld aan de hand van cursussen, die we ook op locatie geven. Soms verkopen we ook alleen advies en geen zaad. Dan laten we bijvoorbeeld zien dat je met ander beheer mooie resultaten kunt behalen. Er zijn legio voorbeelden te noemen van plekken waar orchideeën massaal gaan groeien door ander maaibeleid.’

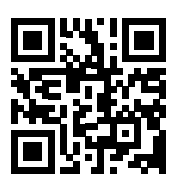
**Ben je tevreden met waar jullie nu staan?**

“We zijn op de goede weg, maar zijn er nog niet. Maar het is heel mooi en bemoedigend om te zien dat er een kentering aan het ontstaan is en dat steeds meer organisaties, zoals het Deltaplan Biodiversiteitsherstel, aandacht geven aan dit belangrijke thema. Daarnaast is het goed om hard te blijven werken aan verspreiding van inspiratie en kennis. Zodat steeds meer mensen overtuigd raken van het belang van onze manier van werken, en bijvoorbeeld weer wilde planten uit eigen tuin gaan eten. Dat kan en is superleuk!’

# STEDELIJK INTERIEUR | CONGRES

Donderdag 14 september | Leiden

MELD  
JE  
AAN!



Fotograaf Hielco Kuipers

## GEZONDE LEEFBARE STAD

Onder- en bovengrond verbonden

[www.sicongres.nl](http://www.sicongres.nl)

STEDELIJK  
INTERIEUR



Leiden

NEDERLANDSE  
— VERENIGING  
VOOR — TUIN —  
— EN — LAND  
SCHAPS —  
ARCHITECTUUR

ELBAREC  
media en communicatie

gesponsord door:  VANDERSANDEN

# Steenbreekgemeente Gennep moedigt aanleg geveltuintjes aan

Beeld: Sjon.nl

Gemeente Gennep wil de aanleg van de plantvakken voor geveltuintjes in de toekomst in eigen hand houden, zodat ook bekend is waar de geveltuintjes komen te liggen. De gemeente kan ook checken of er bijvoorbeeld kabels en leidingen in de grond zitten. Op deze manier wil Gennep voorkomen dat er geveltuintjes op ongewenste plekken komen.

De bewoners dienen de geveltuintjes te beheren en te zorgen dat er geen overlast ontstaat. Op initiatief van bewoner Silvia Berends en haar burens zijn de eerste vier geveltuintjes aangelegd bij de straat Doelen in Gennep. 'Ik heb eerst zelf een flyer gemaakt en die bij de burens door de bus gedaan. Daarna heb ik aangebeld en ben met ze in gesprek gegaan. Door een mailtje naar de gemeente is het balletje gaan rollen; de gemeente heeft ook de plantvakken aangelegd. Ik ben zelf op zoek gegaan naar sponsors en budget voor beplanting. Mijn woning is van woningcorporatie Mooiland, ook die steunt deze actie. We hebben inmiddels de plantjes in de geveltuintjes gezet.'

### Ambitie

De gemeente heeft de plantvakken plantklaar gemaakt. Wethouder Frank Pubben: 'Dit is een prachtige manier om te vergroenen, het sluit heel goed aan bij de ambities die we als Steenbreek-gemeente hebben. Geveltuintjes geven straten waar de huizen geen voortuin hebben een

heel ander aanzicht: de straat wordt groener en gezelliger. Daarnaast kan het regenwater beter in de bodem zakken en zorgt de geveltuin voor verkoeling tijdens de steeds warmere zomers. En de bloemen en planten zijn goed voor veel soorten insecten, vlinders en vogels. We zijn heel blij met vergroeners zoals Silvia. We hopen dat andere bewoners dit voorbeeld zullen volgen.'

### Spelregels

Gemeente Gennep wil de aanleg van de plantvakken voor geveltuintjes in de toekomst wel in eigen hand houden. Zodra de spelregels voor geveltuintjes in de openbare ruimte zijn uitgewerkt, gaat de gemeente de volgende aanlegronde voorbereiden om te kijken waar in het najaar weer een aantal geveltuinen aangelegd kunnen worden.

Het streven is om dit najaar zo'n twintig geveltuintjes aan te leggen. Silvia Berends wil daarbij tips geven aan bewoners, over hoe je dit aan kunt pakken.



Aanplant Idenburghlaan in Rijswijk. Beeld: Wendy Bakker

# Stichting Steenbreek ontzorgt

Stichting Steenbreek zet zich al sinds 2015 in voor het vergroenen van onze leefomgeving. Uit een behoeftenonderzoek uit 2022 bleek echter dat veel aangesloten gemeenten (te) weinig capaciteit hebben om dit ook echt in de praktijk te brengen. Daarom gaat Steenbreek gemeenten actief ondersteunen bij de uitvoering. 'Er moet nu echt een tandje bij', vertelt Roel van Dijk, directeur van Steenbreek.

De missie van Stichting Steenbreek is het vergroenen van de leefomgeving, zowel in de openbare ruimte als in particuliere tuinen. De stichting richt zich daarbij op vier kernthema's: biodiversiteit, klimaatadaptatie, sociale cohesie en gezondheid. Dit doet ze samen met overheden, maatschappelijke organisaties, ondernemers en bewoners. Inmiddels hebben zich zo'n 180 gemeenten aangesloten bij Stichting Steenbreek. Dit betekent dat meer dan de helft van de Nederlandse gemeenten het belang van de landelijke Steenbreekmissie onderschrijft en zich samen met inwoners en bedrijven inzet voor een groenere leefomgeving.

## Volgende stap

Toch worstelen veel ambtenaren met de vertaling van beleid naar de praktijk. Biodiversiteit en klimaatadaptatie staan prominent in veel coalitieakkoorden, maar budgetten zijn krap en mensen zijn schaars. Dit blijkt ook uit het behoeftenonderzoek dat Steenbreek in 2022 onder haar leden hield.

Daarom is het na een periode van bewustwording nu tijd voor een volgende stap, zo vindt Steenbreekdirecteur Roel van Dijk. 'Het delen van informatie en kennis, en het enthousiasmeren van mensen blijft belangrijk, maar er moet nu echt een tandje bij. Iedereen, van bestuurder tot inwoner, is verantwoordelijk voor een groene en duurzame leefomgeving.'

Daarom gaat Steenbreek gemeenten, maar ook provincies, waterschappen en corporaties de komende jaren (2023- 2026) actief ondersteunen bij het verder vergroenen van buurten, straten en tuinen. Van Dijk licht toe dat dit geen commerciële dienstverlening is, maar een missiegedreven ambitie. 'Als gemeenten hun eigen acties met hun eigen netwerken kunnen uitvoeren, dan heeft dat de voorkeur. Maar als ze hulp nodig hebben, zijn ze uiteraard welkom.'

## Gerichte acties

Inmiddels werken er dertien adviseurs voor Steenbreek die gemeenten helpen bij het behalen van hun groene doelen. Deze Steenbreekadviseurs hebben allemaal verschillende gemeenten onder hun hoede, die ze 5 uur per jaar kunnen ondersteunen bij allerlei werkzaamheden. Mochten gemeenten daar niet mee uitkomen, dan kunnen ze vanaf dit jaar extra ondersteuning krijgen van Steenbreekadviseurs of van een uitvoeringsorganisatie zoals Orbis.

Zo kunnen adviseurs helpen bij gerichte acties in de buurt, straat of tuin. Bijvoorbeeld door een tuin-klimaatcoach in te schakelen, die bewoners en bedrijven helpt met klimaatadaptatieve maatregelen. Ook kunnen adviseurs een tegelruilactie (gratis plant tegen inlevering van een tegel) of een regentonactie (aanschaf regenton met korting) organiseren.

Daarnaast helpt Steenbreek bewoners bij het organiseren van straatacties, waarbij verharding wordt vervangen door groen. Ook kan de stichting inspringen op projecten die toch al worden uitgevoerd, zoals het klimaatbestendig maken van de buurt (koppelkansen). Bovendien kan ze ondersteuning op maat bieden bij vergroeningsprojecten.

Voor meer informatie kan contact worden opgenomen met Stichting Steenbreek via [info@steenbreek.nl](mailto:info@steenbreek.nl).



WENDY BAKKER:

*‘Gemeenten gaan steeds vaker over op de actiestand’*

Beeld: Sjon.nl

Met haar journalistieke en groene achtergrond heeft Steenbreek adviseur Wendy Bakker veel kennis in huis om gemeenten en andere organisaties in Zuid-Holland te helpen bij de communicatie, coördinatie en uitvoering van projecten. Daarnaast werkt Bakker als Steenbreekcoördinator voor de gemeente Rijswijk. ‘Het is zo leuk om mensen te enthousiasmeren.’

Bewoners motiveren en enthousiasmeren om hun eigen buurt, straat of tuin te vergroenen. Daar krijgt Wendy Bakker veel energie van. Gemiddeld gaat ze twee keer per jaar in gesprek met gemeenten om hun behoeften op het gebied van communicatie en coördinatie te peilen. Ze werkt daarbij veel volgens de jaarkalender van Stichting Steenbreek. ‘Het is een mooie leidraad voor gemeenten om te kijken aan welke campagnes je wilt deelnemen. Zo ligt de nadruk in de maand mei op de campagne Maai Mei Niet en staat het Vergeten Plantseizoen centraal in het najaar.’

Jaarlijks hebben gemeenten recht op 5 uur ondersteuning vanuit Steenbreek. Die zijn meestal snel op. Bakker merkt dan ook dat gemeenten steeds vaker om extra ondersteuning vragen. ‘Gemeenten hebben zelf vaak niet de capaciteit of kennis in huis voor de uitvoering. Zo hebben ze vaak wel een klimaatadaptatiestrategie of een uitvoeringsagenda opgesteld, maar weten ze niet hoe ze bewoners mee kunnen krijgen. Op zo’n moment kunnen wij als adviseurs een steentje bijdragen. Alles vanuit het idee om gemeenten te ontzorgen.’

### ‘Booming’

Inmiddels heeft Bakker al diverse gemeenten ondersteund bij de coördinatie en uitvoering van extra activiteiten. ‘Sinds afgelopen najaar is het echt booming.’ Zo organiseerde ze onder meer tegeltaxi’s voor het NK Tegelwippen, werkte ze bij een tuincentrum mee aan de opzet van een Groen Klimaatplein – gericht op biodiversiteit en klimaatadaptatie – en organiseerde ze ontwerpiddagen waarbij professionele tuinontwerpers gratis tuinschetsen maken. Ze vindt het daarbij belangrijk om acties samen met lokale natuur- en maatschappelijke organisaties op te pakken. ‘Samen bereik je meer. Naar de inwoners toe, maar ook als het gaat om de inzet van mensen en middelen.’ In Rijswijk wordt Bakker ingehuurd als Steenbreekcoördinator. Ook daar zijn de activiteiten gericht op kennisoverdracht, bewustwording en verandering in motivatie en gedrag. ‘Leuke bijkomstigheid is dat bewoners elkaar door de projecten beter leren kennen. En dat stimuleert de bereidheid om dingen samen op te pakken. Ook zetten de acties mensen aan het denken. Nu ben ik in de straat bezig, maar wat doe ik eigenlijk in mijn eigen tuin?’

### Boeiend

De kennisoverdracht naar inwoners toe vindt Bakker heel erg leuk. Maar ook het maken van beplantingsplannen, het samen met bewoners opzetten van acties en het met de handen in de aarde zitten maken haar blij. ‘Het werk motiveert me enorm. Het is zo leuk om mensen te enthousiasmeren en te laten zien hoe boeiend de natuur is. Daar kan ik mijn creativiteit volledig in kwijt.’

Tegelijkertijd is het betrekken van bewoners ook het moeilijkste. ‘Of het nu om een gemeente, corporatie of hoogheemraadschap gaat, iedereen is zoekende hoe ze bewoners meekrijgen.’ Bakker merkt in de praktijk dat het belangrijk is om aan te sluiten op de belevingswereld van de inwoners. Ook is het altijd een stukje geven en nemen. Bijvoorbeeld een tegel voor een plant of subsidie voor het vergroenen van een wijk. ‘Je geeft iets en er is bereidheid om daar iets voor terug te doen. Dat is wat mij betreft ook de goede manier. Iets wat gratis is, heeft geen waarde. Terwijl je juist wilt laten zien dat groen waarde heeft.’

### Effectief

Dat steeds meer mensen bekend raken met Steenbreek, doet Bakker goed. ‘Het is echt ongelooflijk hoeveel leuke reacties je krijgt als je het openbaar groen kleurrijk inricht. Ik merk ook dat gemeenten steeds vaker meer dan alleen lid willen zijn van Steenbreek. Ze gaan steeds vaker over op de actiestand.’

Neemt niet weg dat het een traject van de lange adem is. ‘Je hebt niet meteen de helft van de bewoners mee. Toch gebeuren er leuke dingen. Zo zie ik bij het NK Tegelwippen steeds vaker jonge gezinnen die met hun kinderen in de bakfiets een stapel stenen komen brengen. Terwijl zij er juist om bekend staan de voorkeur te geven aan verharding. Daar word ik blij van. Dan zie je dat je met vele kleine stappen toch effectief kunt zijn.’



BARBARA TETTEROO:

*‘De tijd van ludieke acties is voorbij!’*

Als Steenbreekadviseur ondersteunt Barbara Tetteroo zo’n dertig gemeenten in Zuid-Nederland. Daarnaast begeleidt ze gemeenten, corporaties en projectontwikkelaars via haar eigen communicatie- en organisatiebureau. En daarbij heeft ze een duidelijk doel. ‘Ik wil me niet alleen meer richten op ludieke acties. Er is een grotere klus te doen met z’n allen!’

Barbara Tetteroo heeft al van jongs af aan een passie voor alles wat groeit en bloeit. Toen ze via een oproep op LinkedIn in contact kwam met Stichting Steenbreek, wist ze meteen dat dit iets voor haar was. ‘Het was een-op-een waar mijn bedrijf – gericht op natuur, klimaat en duurzaamheid – voor staat.’

Inmiddels is ze alweer zes jaar betrokken bij de stichting. In die tijd heeft ze gemerkt dat gemeenten zich steeds meer bewust worden van de noodzaak tot vergroening. Alleen blijkt het vaak lastig om dat ook in de praktijk te brengen. ‘Soms schort het aan budget om iets te organiseren. Ook hebben gemeenten niet altijd de capaciteit. Toch denk ik dat je dit laatste kunt ondervangen door projecten integraal op te pakken. Als je verder kijkt dan je eigen beleidsveld, heb je namelijk veel meer handjes en daarmee ook meer budget beschikbaar.’

### Veel winst

In haar beginjaren werd Tetteroo vooral voor tegelruilacties benaderd, maar daar is ze op een gegeven moment mee gestopt. ‘Waarom? Als je ziet hoe snel het klimaat verandert en de biodiversiteit afneemt, moet er sneller worden vergroend. Voor mij is de tijd van ludieke acties wel voorbij!’

Bovendien is ze ervan overtuigd dat er veel meer te halen is uit projecten die de gemeente toch al uitvoert. ‘Denk aan vervanging van de riolering, een nieuw groenplan in de straat of verduurzaming van woningen. Als je op zo’n moment inhaakt op een bestaand project, zit je veel meer in de belevingswereld van bewoners en kun je dingen combineren.’

Tetteroo licht toe dat er bij de nieuwbouw of reconstructie van een wijk vaak alleen maar aandacht is voor de openbare ruimte. ‘Zonder dat iemand uitlegt dat bewoners met hun eigen tuin ook een belangrijke bijdrage kunnen leveren. Daar is nog veel winst te behalen.’

### Kansrijke projecten

Dit laatste realiseert ook de gemeente Gennep zich. De gemeente huurt Tetteroo een jaar lang voor 4 uur per week in. ‘Gennep is een kleine gemeente met nog weinig budget voor uitvoering. Daarom heb ik een plan van aanpak opgesteld en gekeken wat we wel kunnen doen.’

Concreet betekent dit dat Tetteroo teksten schrijft voor nieuwsbrieven en websites, spreekt tijdens bewonersavonden en “groene” activiteiten organiseert. Ook heeft ze geïnventariseerd waar ze in

de gemeente kan inspringen op kansrijke (reconstructie)projecten. Een van die projecten was de woonwijk Pagepark, waar Tetteroo na oplevering van de laatste huizen tijdens een groen feestje planten uitdeelde om samen de tuinen te vergroenen. ‘Er waren zoveel blije en dankbare mensen; het was een heel mooie dag.’ Ook intern is er volgens Tetteroo veel gebeurd in de gemeente. ‘De sfeer is veranderd; ik zie de energie in het team groeien. Collega’s van andere afdelingen komen zelfs spontaan bij ons kijken. Zijn er al kilometers vergroend? Nee. Maar de integrale aanpak vormt wel een basis waarmee de gemeente verder kan. Als ik straks klaar ben, laat ik ze met een gerust hart achter.’

### Dankbaar

Het advieswerk voor Steenbreek noemt Tetteroo mooi en dankbaar en ook nog altijd hard nodig. ‘Maar ik krijg pas echt “blijve vleugels” als ik aan het uitvoeren ben. Dan kun je echt iets betekenen. Maar ik kan het niet alleen. Dus doe niet zo ingewikkeld en laat iedere straat of wijk die op de schop gaat groen achter. Dan is Nederland in 2030 hartstikke groen!’

VERNIEUWDE MARKTSTRAAT NA VERNIEUWING  
GROENER EN BIODIVERSER

# Oude lindes kenmerken ook na renovatie dé winkelstraat van Uden

Voor de bakken is gekozen voor planten die droogte kunnen hebben.

Winkelen in de Marktstraat in Uden, dé winkelstraat van deze plaats, is niet meer wat het geweest is. En dat is maar goed ook. Want de Marktstraat is nu een bloeiende en groeiende groene straat met, nog steeds, die kenmerkende monumentale lindebomen aan beide zijden.

De 250 meter lange Marktstraat is al vele jaren autovrij om voetgangers (winkelend publiek) en fietsers de ruimte te bieden. De inrichting was echter gedateerd. Het college van burgemeester en wethouders van de gemeente Maashorst, waar Uden toe behoort, vond dat vernieuwing van de straat na veertig jaar wel op zijn plaats was. Waarbij uiteraard klimaatadaptieve maatregelen nodig waren; de Marktstraat was een van de heetste plekken in de kern van Uden.

Er werd een compleet nieuw ontwerp gemaakt met als uitgangspunt dat de straat groener werd, adequaat ingericht en de verblijfskwaliteit werd vergroot. Voorwaarde was wel dat de lindes hun plek aan beide kanten van de straat moesten behouden. Ondanks bezwaren van de horeca die de "plaklindes" vervelend vond.

'De lindes zijn tachtig tot honderd jaar oud en hebben een monumentale status. Er is uitgebreid onderzoek

gedaan en daaruit bleek dat ze minimaal nog 25 jaar levensvatbaar zijn', zegt Harry Bouquet, projectleider Civiele Werken van de gemeente Maashorst en als zodanig betrokken geweest bij de renovatie.

## Watergeefstelsysteem

Aan de ene kant van de Marktstraat zijn de lindes in verhoogde bakken gezet. Dat betekende dat de bomen eerst uit de grond moesten worden gehaald om vervolgens in de bakken terug geplant te worden. 'Dat is een hele operatie geweest', zegt Bouquet. 'Dat is gebeurd in samenwerking met Nationale Bomenbank, de specialist op het gebied van verplanten van grote bomen. In totaal zijn twintig bomen verplaatst; sommige bomen zijn eerst een tijdje overgebracht naar een plantplaats in Uden-Noord en later teruggebracht.'

Hoewel de reconstructie van de winkelstraat pas in 2021 is uitgevoerd, is al in 2020 begonnen met het verplaatsen van een aantal monumentale lindebomen. In het voorjaar zijn tien bomen overgebracht naar Uden-Noord, in het najaar volgden nog meer bomen.

De bomen zijn vervolgens aan de zonnige zijde van de Marktstraat geplaatst in twaalf grote bloembakken van allerlei vormen en maten met brede zitranden. In vergelijking met voorheen zijn de bomen een stukje opgeschoven zodat er voor de winkels meer ruimte is gekomen voor de voetgangers. Voor de bomen in de bakken werden gezet is een watergeefstelsysteem aangelegd en is groeiplaatsverbetering aangebracht.

## GreentoColour

De vaste planten in de bakken zijn geleverd door Griffioen Wassenaar. 'Er moest beplanting komen die het hele jaar door beeld geeft en kleurrijk is', zegt Frank Groeneweg, ontwerper en adviseur van Griffioen. 'Om tot een juist beplantingsplan te komen, gaan we altijd op locatie kijken. Omdat in de Marktstraat die monumentale lindes staan en de plantenbakken zijn verhoogd, hebben we gekozen voor beplanting die wat droogte kan hebben en planten rond de bomen die wat schaduw kunnen hebben. Daarnaast hebben we planten gekozen die niet "overkoken", dus niet over de rand groeien in verband met de zitranden waar mensen kunnen gaan zitten. Elke bak heeft een andere belijning en ze zijn ook niet allemaal even groot. We hebben soorten gekozen die goed zijn voor de biodiversiteit en vlinders en bijen aantrekken.' Griffioen werkt hierbij met het eigen concept GreentoColour dat bij uitstek geschikt is voor mooie zichtlocaties. Het concept staat voor toepassing van vaste planten volgens een totaalaanpak met als resultaat: kleurige, onkruidarme vaste planten vakken in het openbaar groen. Hier maken ontwerp, sortiment, plantkwaliteit, substraat en onderhoud deel van uit, om een optimaal visueel resultaat te behalen met een lange levensduur en minimale beheerkosten.

## Dichtgroeiers

Als basis voor de plantenbakken is een groenblijvende Geranium gekozen die door alle bakken heen is doorgetrokken. 'Die bedekt de bodem, dat is ons concept. We werken met snelle dichtgroeiers', zegt Groeneweg.



Omdat passanten op de brede zitranden kunnen zitten, moeten de planten niet 'overkoken'.



De lindes zijn gebleven in de winkelstraat van Uden die na de renovatie veel groener oogt.

‘We zorgen dat het sortiment snel dichtgroeit door veel bladmassa en vegetatieve groei, dat geeft minder onkruid-druk en behoeft weinig onderhoud. Het is wel belangrijk dat je de eerste weken na het planten erbovenop zit zodat onkruid geen kans krijgt.’

De aanplant is verzorgd door Du Pré Groenprojecten. ‘Het plantwerk hebben we gedaan in partnership met Griffioen, zoals we dat veelvuldig uitvoeren’, zegt directeur Sander van der Putten. ‘Het onderhoud dat we na de aanleg, in 2021/2022 hebben uitgevoerd, bestond uit onkruidbeheersing, bemesten en mulchen van de vaste planten.’

Rondom de boomstammen van de lindes is Clematis ingeplant omdat die in staat is om met weinig wortelruimte die plek dicht te laten groeien. Rondom de geraniums zitten groepen vaste planten die daar bovengit steken. Zoals Agastache (dropplant), Echinacea (zonnehoed), Nepeta (kattenkruid), Pennisetum (lampepoetersgras), anemomen (als najaarsbloeiër), solitaire verbena’s (die een mooi verticaal beeld geven) en langs de randen herfstasters.

Aan de andere kant van de straat zijn de lindebomen blijven staan. Ook hier is een watergeefstelsel aangebracht waardoor hemelwater niet meer rechtstreeks het riool in verdwijnt maar naar de bomen wordt geleid. Het water wordt opgevangen in zwarte infiltratiekratjes op een ondergrond van folie. Hierin zit een mengsel van lavasteen dat water vasthoudt en opzuigt naar de boomwortels. In het midden van de Marktstraat is een smalle strook voor fietsers en – binnen afgesproken uren – auto’s en

vrachtverkeer dat winkels komt bevoorraden. De paar parkeerplaatsen die er waren zijn verdwenen.

### Gevelgroen

De renovatie van de Marktstraat, waarbij tegelijk een groot deel van de nutsleidingen is gesaneerd, is een voorbeeldproject voor de plannen om andere straten aan te pakken, zoals in de Centrumvisie staat die medio 2021 door de gemeenteraad van Maashorst werd vastgesteld. ‘Om een aantrekkelijk centrum te krijgen, moet het centrum een fijne plek zijn om te verblijven. Beleving van groen blijkt een belangrijke voorwaarde voor het gevoel van welbevinden, evenals klimaatadaptie, opvang van hittestress, waterberging en biodiversiteit’, zo staat in de Centrumvisie te lezen.

Een aspect is het vergroenen van gevels. Bijvoorbeeld in de Marktstraat waar inmiddels een proef is gestart. ‘Eind mei zijn we daar gestart met de eerste gevel’, vertelt Bouquet. ‘Het pand is particulier eigendom en de eigenaar wilde dit. Wij kunnen als gemeente het aanbrengen van groene gevels wel stimuleren, maar uiteindelijk hebben we wel toestemming van de pandeigenaren nodig om dat te kunnen doen. hebben. Het is te hopen dat meer pandeigenaren toestemming geven.’

De Marktstraat in Uden is door de renovatie een mooie, groene winkelstraat geworden. ‘Het ziet er nu inderdaad zeer mooi uit’, zegt Bouquet. ‘Iedereen ziet het veranderde beeld, zeker in de zomer is het een groeiende en bloeiende straat. Menigeen is ook blij dat de lindebomen zijn gebleven, want die kenmerken toch deze straat.’

# GEZOCHT

ENTHOUSIASTE TUINMAN OF -VROUW / CONCIËRGE VOOR KASTEELTERREIN

Vrijstaande dienstwoning beschikbaar



Kasteel  
Groot  
Buggenum

Kasteel Groot Buggenum in Grathem en zijn tuinen (met boomgaard en parkeerterrein 1,6 ha) zijn eigendom van de provincie Limburg en worden beheerd door een Stichting. Behalve gebruik als vergaderlocatie vindt er exploitatie plaats, voornamelijk in de vorm van gebruik voor trouwfeesten. Dit speelt zich vooral af in de zomermaanden, geconcentreerd in de weekenden (zie [www.kasteelgrootbuggenum.nl](http://www.kasteelgrootbuggenum.nl)).

#### Vereisten:

- Opleiding: minimaal Lagere Tuinbouwschool of gelijkwaardig.
- Minimaal 5 jaar ervaring met bodem en waterhuishouding en het onderhoud van bomen, heesters, hagen en vaste planten.
- In staat verantwoordelijkheid te dragen voor het zelfstandig onderhoud en beheer van het kasteelterrein en de externe manager te assisteren bij het gebruik van het kasteel.
- Beschikken over vaardigheden en inzicht om binnen en buiten eenvoudige technische problemen op te lossen en moeilijke tijdig te voorzien.
- Bereid de vrijstaande dienstwoning op het terrein te betrekken en de manager te ondersteunen met diverse kleine werkzaamheden, met name van april tot en met oktober bij bruiloften.
- De aanwezigheid van een partner die bereid is betaalde hand en spandiensten op het kasteel te verrichten is een grote pré.
- Aantoonbare affiniteit met de opzet van het tuinencomplex met zijn zichtlijnen en kunstwerken zoals gerealiseerd door Weber en Hentrich in de sfeer van Monet.
- Het tuinbeheer wordt in grote lijn bepaald door het bestuur van de Stichting. Grote jaarlijkse werkzaamheden worden uitbesteed.

Referenties te richten aan: [info@kasteelgrootbuggenum.nl](mailto:info@kasteelgrootbuggenum.nl)



## NATIONALE GROENDAG 2023

# Hoe radicaal te vergroenen in de verdichte stad

Nederlands Openluchtmuseum Arnhem

Woensdag 11 oktober 2023

provincie  
Gelderland

GEMEENTE  
Arnhem



#### MET KEYNOTES VAN



#### Adriaan Geuze

Nederlandse landschapsarchitect en oprichter/eigenaar van West 8



#### Cecil Konijnendijk

Oprichter Nature Based Solutions Institute, over de 3-30-300 vuistregel voor meer groen in de woonomgeving



#### Onno Dwars

CEO van Ballast Nedam



#### Sophie Stravens

Moderator

SCAN DE QR-CODE OM JE AAN TE MELDEN



#### ENTREE:

Steenbreekdeelnemers gratis  
Niet Steenbrekers 75 euro per persoon  
Studenten gratis (tot 25 personen)

[www.nationalegroendag.nl](http://www.nationalegroendag.nl)